



ELANUL

Nr. 116
OCTOMBRIE
2011

REVISTĂ DE CULTURĂ EDITATĂ DE ASOCIAȚIA CULTURALĂ „ACADEMIA RURALĂ ELANUL”
DIN GIURCANI, COMUNA GĂGEȘTI, JUDEȚUL VASLUI

Bârlad: **„Țara-cu-Cai”**

(Etimologii multiple)

Mircea COLOȘENCO

|

Definirea/decriptarea etimologiei cuvântului **bârlad** (**berlad**, în scrierile străine) a suscitat multe minți ardente de s-a ajuns la presupuneri pe cât de diametral opuse, pe atât de hazardate.

Luat izolat, rupt de contextul istoric-geografic-lingvistic, cuvântul **bârlad/berlad** în sine permite o multiplicitate de combinații lexicale, unele mai veridice decât altele, asemenea **cuadraturii cercului**, în Matematici, încălcându-se legități tabuizate de Gramatica istorică, știință ireductibilă, precum Tabla lui Pitagora. Una dintre aceste legități consfințește faptul că, fără excepție, cuvintele străine intrate în limba română, după perioada de etnogeneză (sec. IV-V e.n.), își păstrează în nuce aspectele fonetice inițiale de proveniență, ceea ce, în cazul cuvântului **bârlad**, nici o etimologie vehiculată până în prezent nu concordă în sunet/literă cu acesta, iar semantica este divergentă sau absurdă: **Paloda**, numele roman/latin al localității (nu și al râului); **berlo** „creangă”, „nuia”; **birlat** „vizuină, bârlog”; **bilad** „târg, oraș”; **bour + la(n)d** „țară, regiune” ș.a., de emanații diferite: latină, slavă, arabă, gotă.

Luat în considerație în toate componentele onomastice derivate, cuvântul **bârlad** are semnificația complexă ca **toponim**: 1. denumire geopolitică (țară, ținut, regiune, județ etc.); 2. localitate (târg, oraș, municipiu); 3. relief (vale, deal); 4. cale (cărare, uliță, drum) ori ca **hidronim** (râu, baltă) și **nume de persoană**.

- continuare în pagina 5 -

Scrierea preistorică sacră de pe teritoriul Daciei

Vicu MERLAN

Oamenii preistorici din Paleolitic dovedeau o mare capacitate imaginativ-artistică, combinată cu cea religioasă, realizând astfel picturi figurative și semene abstracte pe pereții peșterilor unde locuiau (Cuciulat, Nandru, Ohaba s.a.). Aceste preocupări repetitive l-au ridicat la un nou nivel cognitiv, crescând astfel capacitatea inventivă până la realizarea unui sistem de scriere rudimentar, alcătuit din semne liniare, pictograme ș.a.

Când întreaga comunitate învăța “sistemul scriptic” inițial, treptat se trecea pe o altă treaptă mai complicată, înțeleasă în special de cei care dovedeau însușiri și percepții cognitive avansate. Întotdeauna accesul la cunoaștere l-au avut cei care se nășteau cu anumite capacități precognitive, alții le dobândeau prin exersare, însă până la însușirea integrală de către întreaga comunitate arhaică sau mai multe comunități dintr-un anumit spațiu determinant, a limbajului scris, treceau perioade mari de timp, existând astfel “decalaje” de ordin scriptic, reflectat în diversitatea pictografică sau silabică de la începuturi.

Semnele premergătoare scrierii pictografice datează încă din paleoliticul superior (V-uri, X-uri, linii paralele duble, triple) ceea ce dovedește că acestea aveau o conotație specifică (în acest sens exemplificam amuleta din calcit de la Mitoc, județul Botoșani, cea de la Cosăuți din Basarabia).

- continuare în pagina 2 -

Dodești - Istorie, cultură

Val ANDREESCU

Comuna vasluiana Dodești continuă să impresioneze prin realizările sale socio-economice, așa cum stă bine unei comunități în care tradițiile și zestrea genetică a vechilor răzeși de pe timpul Măriei-Sale, voievodul Ștefan cel Mare se constituie într-un important factor dinamizator. Mai mult, această frumoasă comună are un bine-meritat loc printre puținele comune din județ care nu au trecut cultura la etc., ba din contra, am spune noi, caută și găsește soluții eficiente pentru creșterea numărului manifestărilor culturale. În aceste vremuri instabile și deloc ușoare sub aspectul resurselor financiare, primăria, primarul, consiliul local, Școala, Căminul cultural, etc. nu se ascund în spatele crizei economico-financiare ci reușesc să capaciteze oameni și instituții pentru sponsorizări importante întru realizarea unor nobile acte de cultură, adevărate sărbători spirituale, așa cum s-a întâmplat duminică, 23 octombrie, atunci când a avut loc o amplă și complexă manifestare culturală ce a cuprins momente memorabile.

Dodeștenii și-au cinstit înaintașii, a fost dezvelit bustul marelui dramaturg și om de cultură Victor Ion Popa, fiu al Dodeștilor, personalitate înscrisă în panoplia valorilor culturale românești. Statuia, o reușită sculptură a apreciatului artist plastic vasluian, maestrul Cristian Pântea, a fost amplasată în fața școlii, nici nu se putea găsi în Dodești un loc mai nimerit. Grupuri de copii îmbrăcați în costume naționale au „stat de strajă”, la statuia lui Victor Ion Popa.

- continuare în pagina 17 -

Scrierea preistorică sacră de pe teritoriul Daciei

- urmare din pagina 1 -

Duplicarea, multiplicarea, juxtapunerea și combinarea semnelor ca repetiții magice, au dat naștere unei simbolistici abstracte cu implicații invocaționale (V-ul era o schematizare a vulvei, a triunghiului pubian; zig-zagul un simbol al apei, al fluidității etc.).



Tăblițele de la Tărtăria

Cele mai timpurii simboluri gravate pe stâncă și pe alte obiecte reflectă credințe profunde într-o divinitate feminină dătătoare de viață, care era reprezentată sub mai multe aspecte. Mesajele inscripționate aveau un caracter inițiativ și reflectau credința în ordinea manifestatoare a Universului, în emanațiile divine fonematice.

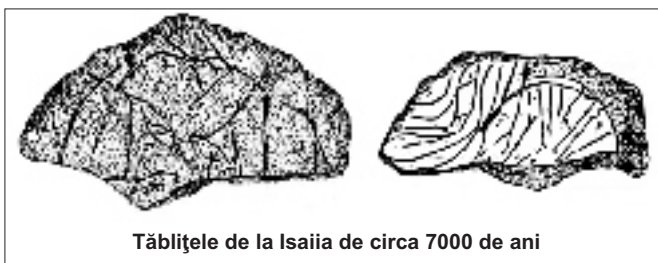
Scrierea incizată se naște prin modificarea simbolurilor cu

Similitudinea între sistemul de scriere al triburilor nord-dunărene și cele egeene din epoca timpurie a bronzului, minoică și cretană, se datorează migrațiilor vorbitorilor idiomurilor proto-indo-europeni dinspre nordul Balcanilor spre Marea Egee, migrație care a avut loc pe parcursul mai multor veacuri.

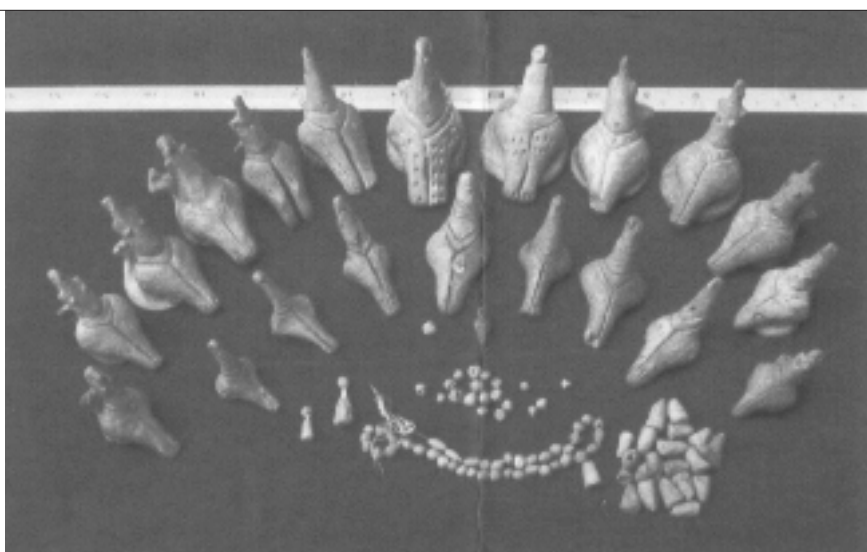
Asemănările izbitoare dintre semnele europene cu acelea ale silabarului cretan, dar cu o vechime de câteva milenii între ele, demonstrează că scrierea din perimetrul Carpaților este precursora celei egeene sudice.

Existența unei scrieri preistorice în spațiul carpatic a fost pus în evidență prima dată în anul 1874, de Zsofia Torma la Turdaș, lângă Alba Iulia. O mulțime de obiecte erau incizate cu astfel de semne pictografice arhaice. În 1930 Marton Roska descoperă noi obiecte cu aceeași simbolistică.

În 1908 în situl de la Vinca (Belgrad) arheologul M. Vasic descoperă astfel de semne pe vase și figurine care au analogii cu cele descoperite pe vasele grecești arhaice de la Lesbos.



Tăblițele de la Isaiia de circa 7000 de ani



Tronuri și statuete din lut ars, unele cu scriere rudimentară pe spate – Isaiia-Balta Popii, jud. Iași

ajutorul liniilor, curbelor și punctelor. Apare în șiruri orizontale sau verticale, în cercuri sau în grupuri aparent haotice. Nu întâmplător ceramica civilizației Turdaș, Precucuteni etc. are decorul adânc incizat cu un caracter strict geometric și aproape întotdeauna simetric (în rezonanță cu „Numărul de Aur”), ca o reprezentare „obectivată” a octavelor tattvice matriciale.

Pe teritoriul fostei Dacii, prin săpăturile arheologice au fost descoperite numeroase semne și simboluri ce dovedesc indubitabil existența sigură a unui sistem de scriere, numit de unii cercetători „scrierea dunăreană”.

Inscripțiile apar pentru prima dată pe obiectele de cult (pintadere, vase ceramic, statuete, etc.) având un scop hieratic și nicidecum comercial ori administrativ ca în Mesopotamia.

Aria de răspândire a acestor simboluri scriptice este întâlnită și în bazinul Tisei, în Cehia, Slovacia, Sitovo și Karanovo (Bulgaria).

Majoritatea așezărilor unde sau descoperit astfel de inscripții pictografice sunt grupate în bazinele Moraviei, Dunării, Tisei, Prutului și Nistrului, corespunzând civilizației Dimini, Precucuteni- Cucuteni, Petrești, Lengyel, Bűkk și ceramicii liniare.

În 1961 arheologul clujean N. Vlassa, descoperă la Tărtăria – *Groapa Luncii*, într-o groapă de ritual, câteva tăblițe teracota din lut ars cu simboluri pictografice vechi de 7300 de ani.

După descoperirea din 1961, Vlassa analizează tăblițele și

este convins că are de-a face cu o scriere rudimentară ideografică.

Pentru a se justifica prin anii 60, prezența tabletelor cu scriere în spațiul carpatic, s-a emis ipoteza conform căreia aceste teracotele incizate ar fi importuri sau imitații din arealul mesopotamian.

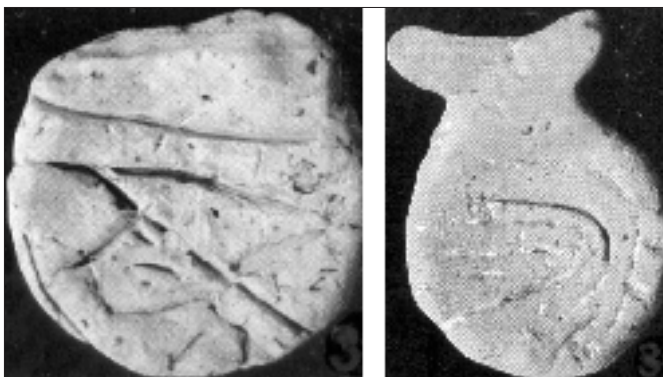


Urnă funerară precucuteniană cu simboluri esoterice - Isaiia

Prin noile descoperiri arheologice din Transilvania, Moldova, Muntenia, Dobrogea, Ucraina, și Serbia, mai ales în arealul civilizațiilor Vinca, Turdaș, Precucuteni-Ariușd-Cucuteni-Tripolie, Gumelnița, Karanovo ș.a. s-au descoperit o mulțime de piese inscripționate cu semne pictografice izolate sau grupate, mai ales pe ceramica de cult, statuete sau chiar tăblițe de tip teracotă (Turdaș, Traian, Isaiia, Târpești s.a.).

La început se face o analogie cu scrierea mesopotamiană pre-cuneiformă și cu proto-literele din perioada sumeriană. Studiile aprofundate, coroborate cu analizele C¹⁴, au scos la iveală adevărul că scrierea din spațiul carpato-dunărean este cu mult mai veche decât cea din Sumer.

VI. Ghiorghiev emitea ipoteza în 1972, precum că: „Tăblițele de la Tărtăria sunt mai vechi cu un mileniu decât



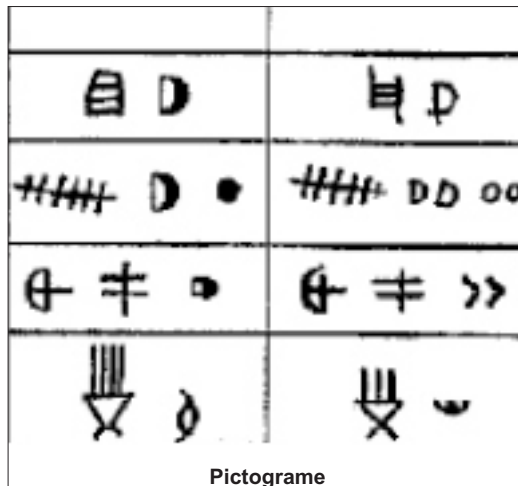
Scriere străveche la Isaiia, jud. Iași

monumentele scrierii sumeriene. Aceasta ar însemna pur și simplu că scrierea, sub forma pictogramelor, a apărut în sud-estul Europei și nu în Mesopotamia cum se credea până acum. Se impune o concluzie surprinzătoare: avem de-a face cu cea mai veche scriere din lume”.

Un alt susținător al scrierii vechi carpato-dunărene este arheologul american Marija Gimbutas, care demonstrează că acesta a fost concepută cu peste 5 milenii înainte de Hristos.

Evoluția civilizațiilor preistorice de pe teritoriul Daciei a atins apogeul între 5500-3500 î. H. Latura culturală, bogat spiritualizată, are o diversitate simbolistică religioasă, care este rezultatul unei dezvoltări locale în cea mai mare parte. Diversitatea și creativitatea fără precedent în arta ceramicii demonstrează o puternică mutație a conștiinței din câmpul existențial și în cel spiritual esoteric. Acest fapt permite ca pe la 5500 î.H. triburile preistorice de pe teritoriul Daciei să dezvolte un sistem de scriere cu circa doua milenii înaintea egiptenilor ori a sumerienilor.

Scrierea acestor triburi avea un caracter religios, era o scriere sacră. Apariția acesteia era în strânsă corelație cu esoterismul legat de Marea Zeița Mamă. Acest sistem de scriere întâlnit în Podișul Transilvaniei (la Tărtăria-Turdaș), Serbia (Vinca), Podișul Moldovei (Isaiia, Tg.Frumos, Perieni, Scânteia, Hăbășești, etc.), în arealul subcarpatic (Târpești, Izvoare, Bodești-Frumușica, etc.), în Câmpia Romana (Boian, Gulmenița etc.), R. Moldova (Brânzeni, Florești, Petreni etc.) și la sud de Dunăre (Karanovo), demonstrează că este un fenomen larg răspândit. Ipoteza importării acestei scrieri sau a imitării unor tăblițe din Mesopotamia, nu are nici o relevanță, mai ales că ea este contrazisă atât de datele cronologice cât și



Pictograme



Tăbliță cu scriere de la Karanovo - Bulgaria

de natura sistemelor pictografice de scriere care au apărut printr-o folosire îndelungată a simbolurilor grafice.

Arheologul rus V. Titov a ajuns la concluzia că tăblițele de la Tărtăria sunt un fragment dintr-un sistem de scriere larg răspândit de origine locală. Semnele de pe una din tăblițe trebuie citite în cerc, mai exact în sensul invers acelor de ceasornic (yang).

Totemul tăblițelor au același aranjament succesiv cu cele din Sumer, ambele scrieri fiind de factură ideografică neexistând încă semne silabice și indicii gramaticali.

Ecouri îndepărtate ale scrierii de la Vinca, Turdaș, Isaiia le găsim și în scrierea pictografică a Cretei antice.

Cercetătorul rus V. Titov este convins că scrierea din țările de la Marea Egee vine din spațiul carpato-balcanic din mileniul IV î.H., deoarece cea mai veche scriere a Sumerului apare cu totul pe neașteptate și într-o formă dezvoltată.

Cercetările recente ale specialiștilor de la Facultatea de Geologie din Cluj, asupra compoziției mineralogice a tabletelor de la Tărtăria și a altor materiale ceramice din același sit, au pus

în evidență că tabletele conțin aceleași minerale ca și argila locală și celelalte artefacte descoperite, demonstrându-se astfel că au fost confecționate și arse în cuptoarele turdășene.

Arheologul Emilia Masson, după ce a văzut tăblițele din Sumer și pe cele de la Tărtăria, se pronunță categoric asupra excluderii ipotezei unui import din spațiul Mesopotamian.

Un aspect foarte important este acela că scrierea de la Tărtăria (scrierea pictografică) este anterioară celei mesopotamiene, fapt dovedit prin datările C₁₄ și stratigrafic, cu peste 1500 de ani (Lazarovici and Merlini 2005, 213).

Datarea cu C₁₄ evidențiază clar o vechime de 7300 de ani, ceea ce îi îndreptățește pe cercetătorii clujeni să susțină că scrierea europeană, și nu numai, provine din spațiul carpatic. Analizele cu C₁₄ au fost efectuate la Univ. Sapienza din Roma, iar cele antropometrice la Univ. din Iași.

Descoperirea tabletelor în preajma unor măsuțe de altar (Isaia), în gropi rituale (Tărtăria), a inciziilor pictografice pe

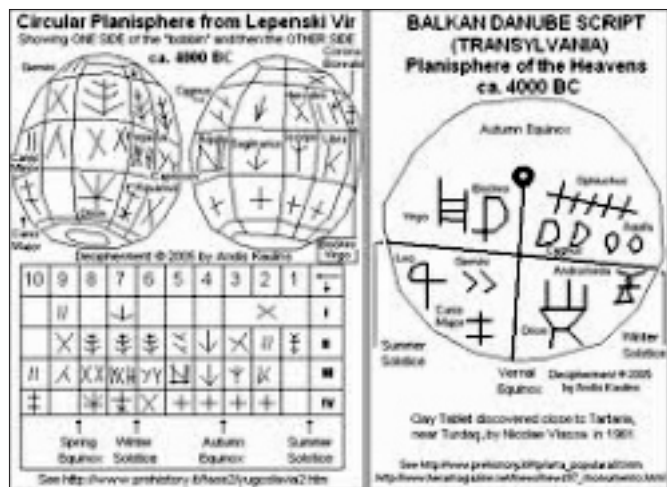
- **Trestiana** (lângă Bârlad) pentru jumăt. mileniului VI î. H. (pe coloane din lut ars, pintadere, figurine antropomorfe etc.);
- **Ocna Sibiului**, pentru jum. mileniului VI î. H., pe un altar miniatural;
- **Tărtăria** (Cluj) (tăblițe) pentru sf. mileniului VI î. H.;
- **Turdaș**, pentru jum. mileniului V î. H., pe ceramică;
- **Gărgău** (Muntenia) pentru mileniul V î.H., pe o figurină feminină;
- **Târpești** (Neamț), jum. mileniului V î. H., pe ceramică fragmentată;
- **Cireșu** (Muntenia), mileniul IV î. H., pe figurină feminină;
- **Lișcoteanca** (Brăila), mileniul IV î.H. pe figurină feminină;
- **Daia Romană**, mileniul IV î. H., pe ceramică;
- **Isaia** (jud. Iași), mileniul V î. H., pe figurine feminine, tăblițe de tip teracotă, scăunele-tronuri, ceramică s.a.;
- **Scânteia** (jud. Iași), sf. mileniului V î. H., pe figurine feminine;
- **Calu** (jud. Neamț), mileniul IV î. H., pe figurine pictate;
- **Parța** (jud. Timiș), mileniul IV î.H., pe o amforă;
- **Zorlențu Mare** (Banat), sf. mileniului IV î. H., pe vase de ritual, figurine incizate.

(Marler, Luca et alii 2008, 78-79)

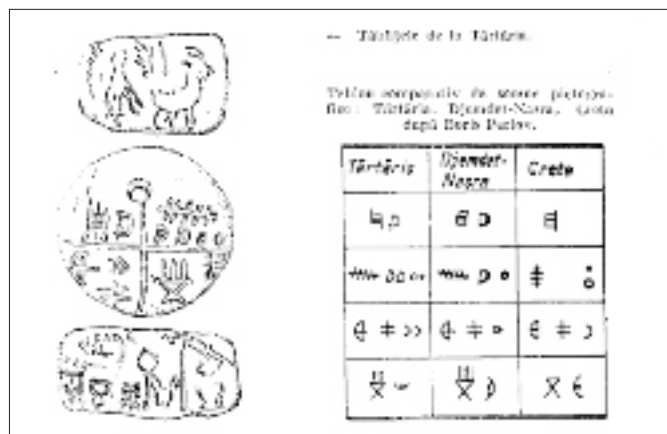
Prin analiza realizată asupra artefactelor carpatodunărene, s-a constatat o oarecare analogie cu alte scrieri străvechi, atât din Europa cât și de pe alte continente: sistemul cuneiform sumerian, hieroglifile egiptene, hieroglifile anatoliene, scrierea liniară veche din Creta etc.

Așadar atât tehnologia cât și sistemul de scriere carpatodunăreană, s-au dezvoltat independent de spațiul sudic mesopotamian.

Principalele caracteristici ale scrierii carpatodunărene sunt:



Inscripții și simboluri



Locul în care au fost descoperite tăblițele și zeițele de la Isaia(1996)

idoli sau vase ceramice de cult, demonstrează că scrierea era folosită cu precădere ca o scriere sacră, sub forma unor "texte" inițiatice (formule magice, incantații, descântece, vrăji etc.). Scrierea codată sub forma unor semne emblematice ar fi putut conține elemente fonetice ideografice, pictografice sau de altă natură.

Arheologii români au inventariat, până acum, 818 obiecte cu 953 de inscripții și 4018 simboluri. Cam 8% sunt din neoliticul timpuriu, 18% din neoliticul mijlociu, 59% din neoliticul târziu, 18% din eneolitic – începutul epocii bronzului, 4% din bronzul mijlociu și 1% de la sfârșitul epocii bronzului.

Memoria culturală a unei comunități se transmite din generație în generație prin viu grai sau scris.

Pe teritoriul României, până acum, pentru perioada neoneolitică au fost descoperite artefacte inscripționate la :

- Semnele inscripționate sunt liniare sau asimetrice;
- Inscripțiile sunt izolate (gen foneme) sau grupate;
- Reprezentanțele schematic animaliere sau naturale și semnele abstracte sunt integrate în combinații circulare sau liniare;
- Semnele izolate sau în grup sunt separate prin linii distincte de demarcație.

Conform cercetătorului Harald Haarmann, **sistemul de scriere al lumii** se desfășoară astfel:

- Scrierea dunăreană (circa 5500-2600 î.H.), care a influențat scrierea liniară veche din Creta, scrierea liniară din Grecia miceniană;
- Scrierea egipteană (3300 î.H.), cu trei variante: hieroglifică, hieratică și demotică;
- Scrierea sumeriană (circa 3150 î.H.-2700 î.H.), din

care au derivate scrierile akadiană, hitită, persană s.a.;

- Scrierea proto-elamită (circa 3050-2700 î. H.);
- Scrierea indusă (circa 2600-1800 î. H.);
- Scrierea chineză (circa 1200 î. H.);
- Scrierea olmecă (precolumbiană) (circa 1500-600 î.

H.).

Bibliografie selectivă:

- Dumitreșcu Hortensia** - *Contribuții la problema originii culturii Precucuteni*, SCIV, VIII, 1957, p.53-69.
- Dumitreșcu Vladimir**, *A propose d une recente synthese sur la chronologie prehistorique et du Proche Orient, de la Mediterranee et de l Europe*, în Studii și Comunicări de istorie veche (și arheologie), 20., București; *Originea și evoluția culturii Cucuteni-Tripolie*, SCIV, 14, 1, p. 51-78; 14, 2, 1961, p. 285-308
- Gimbutas Marija**, *The Gods and Goddesses of Old Europe: 7000-3500 BC*, London, 1974; ed. II 1982; *Civilizația Marii Zeițe și cavalerii Războinici*, 1997.
- Harrmann Harald**, *A comparative view of the Danube script and other ancient writing systems*, in *The Danube Script*, California, 2008, p. 11-22.
- Lazarovici Gh., Merlini M.**, *New Archeological. Data referring to the Tărtăria Tablets. Symbols and symbolism*, 11-th Neolithic Seminar, Ljubljana, 2005.
- Lazarovici Gh., Kalmar Zoia, Tărtăria**.
- Mantu Cornelia-Magda et alii**, *Scânteia – Cercetarea arheologică și restaurare*, 1998, Iași.
- Marler Joan, Luca Sabin-Adrian et alii**, *The Danube script. Neoneolithic writing in southeastern Europe*, California, USA, 2008.
- Masson Emilia**, *L'écriture dans les civilisations Danubiennes*

neolithiques, in *Kadmos*, 23, 1984, p. 89-123.

- Marinescu-Bîlcu, Silvia**, 1974 - *Cultura Precucuteni pe teritoriul României*, București; 1976 - *Relațiile între culturile Precucuteni și Boian-Gumelnița*, SCIV, 27, 3, p. 347-354; 1981 - *Tîrpești. From Prehistory to History in Eastern Romania*, BAR-International Series, 107, Oxford
- Merlan Vicu**, 2000-2004 – *Sanctuarul sacru de la Isaiia – Zeițele Protectoare*, în: *Revista Misterelor*, nr.28, 2000; *Prutul*, nr. 2, 2000; *Balada*, 2003, Germany. *Divertisment Magazin*, 2004, Canada; 2006 - *Contribuții monografice asupra Văii Bohotinului și Văii Moșnei*, Editura Lumen, Iași; 2006 - *Misterul zeițelor de la Isaiia*, Editura Lumen, Iași.
- Monah Dan, Cucuș Ștefan**, 1985 - *Așezările culturii Cucuteni din România*, Iași
- Monah Dan et alii**, 1997 - *Cucuteni. The last great chalcolithic civilization of Europe*, Archaeological Museum of Thessaloniki, Athen.
- Roska M.**, *Erdely regeszteti repertoriuma*, nr. 1, 1942, Cluj.
- Ursulescu N., Merlan Vicu**, 1997 - *Isaiia, comuna Răducăneni, județul Iași*, în *Cronica Cercetărilor Arheologice*, București, p. 32; 2000 - *Isaiia, Comuna Răducăneni, Județul Iași*, în: *Cronica Cercetărilor Arheologice*, București, p.32, pl. XXIV, p. 110-111; 2002 - *Un sanctuar de acum 6000 de ani*, *Magazin Istoric*, XXXVI, 5, p. 73-76.
- Vlassa N.**, *Probleme ale cronologiei neoliticului Transilvaniei în lumina stratigrafiei așezării de la Tărtăria*, în *Studia Universitatis Babeș-Bolyai, Series Historia*, nr. 2, p. 23-30; *Chronology of the Neolithic in Transilvania in the Light of the Tărtăria settlement stratigraphy*, în *Dacia NS*, nr. 7, 1963, p. 485-494.

Bârlad: „Țara-cu-Cai”

- urmare din pagina 1 -

Astfel, dincolo doar de nume al localității, cuvântul **bârlad** denumește o vale lungă de cca. 150 km, din mijlocul Moldovei dintre Siret și Prut până în sudul ei, împărțind-o în două ca un ax vertical, de la izvoarele râului, de lângă satul Bâra (sud-est j. Neamț) până la confluența cu Siretul (nord-vest j. Galați), având forma unui semn de întrebare, cu afluenți, pe stânga, printre altele, pâraiele: Șucovățul, Rebricea, Vasluiul, Crasna, Bârzățelele, iar, pe dreapta, Racova, Simila, Tutova, Berheci. Valea și dealurile Bârladului, situate în Podișul Moldovei dintre Siret și Prut, au dispuse pe malurile râului: un oraș (Negrești), trei municipii (Vaslui, Bârlad, Tecuci) și mai multe localități rurale (Munteni, Crasna, Banca, Trestiana, Grivița, Bădeana, Ciortolom, Tutova, Ivești), unele dintre ele datând din vremi imemorabile, fapt pentru care și denumirile lor se păstrează de atunci nealterate ca formă lexicală, pierzându-li-se sensurile inițiale odată cu locuitorii care le-au citorit.

II

Digresiunea noastră nu se poate opri aici.

Continuăm cu o descriere sintetică a evenimentelor istorice, pentru a fi în consonanță cu epoca în care s-a născut/izvodit și consolidat cuvântul **bârlad** în limba română și s-a transmis în formă nealterată prin pietrificarea/rigidizarea aspectului fonetic/scriptic și pierderea sensului originar.

De-a lungul primelor trei secole și jumătate ale mileniului trecut până la campania militară împotriva tătarilor (1352-1353), pornită din Transilvania, condusă de maramureșanul

Dragoș (viitorul „descălicător” Dragoș Vodă), Moldova dintre Carpați și Nistru era, de peste un secol, sub dominația tătară (1241), iar, mai înainte, sub cea pecenegocumană. Dacă tătarii au fost învinși, ei s-au retras, în Buceag și în Crimeea, dincolo de Nistru. În schimb, urmașii pecenegocumanilor, nomazi de neam turanic, migratori (crescători de cai de rasă și vite), au fost asimilați de populația română locală, lăsând urme în limbă și obiceiuri. Atunci, la invazia tătară (1241), în Moldova dintre Carpați și Nistru, numită Cumania Neagră, exista deja o Episcopie Creștin-Ortodoxă. Papa Grigore al IX-lea (1227-1241) o evidențiază în Diploma emisă la 14 noiembrie 1234, ceea ce înseamnă că în acest teritoriu exista organizată o viață de stat și cultică, nu vid statal.

Oricum, la 1359, un alt maramureșean, voievodul Bogdan (1359-1365), a trecut Carpații și cu sprijinul populației române și al feodalilor locali, întemeiază statul independent suveran Moldova, stabilind la Baia capitala. (În același an, este recunoscută Mitropolia Creștin-Ortodoxă de la Curtea-de-Argeș de mitropolitul Calist I (1355-1363) al Constantinopolului, Țara Românească cucerindu-și independența de stat prin luptele de la Posada, din 9-12 noiembrie 1330).

O problemă mereu deschisă pentru studiul limbii române și a obiceiurilor naționale, din vremurile precedente anilor de întemeiere a statelor de sine stătătoare Țara Românească și Moldova (precum și a celorlalte regiuni istorice românești), constă în procentul de penetrare a elementelor de lexic străine. Predominant a fost slavismul prin relațiile directe cu popoarele slave și pe cale cultă/cultică, Țările Române fiind o

insulă romanică/neolatină într-o mare slavă, conform unei expresii consacrate. Dar nu putem ignora influențele limbilor populațiilor cu care autohtonii au trăit în simbioză vreme de un mileniu (goții, avarii, hunii, uzii, pecenegii, cumanii etc.) și care au lăsat urme detectabile în vorbire și limbă. Deși nu avem din acele timpuri texte scrise în limba română, toponimele, hidronimele și numele de persoană și alte câteva cuvinte din expresii verbale ori lexeme sunt acele urme/relicve perpetuate și astăzi în limbă, pe lângă *Codex cumanicus*.

Ceea ce este sigur e faptul că de la pecenego-cumani, se păstrează în limba română hidronimele **Bahlui**, **Vaslui** și **Covurlui** (ultimele două și ca toponime), recunoscute ca forme lexicale, neștiindu-se nimic referitor la sensul lor! În schimb, toponimele **Bârlad** și **Tecuci** din același spațiu au provocat diferite explicații.

Dacă pentru **Bârlad** (toponim/hidronim/nume de persoană) am oferit precizări la începutul excursului nostru, pentru **Tecuci** am apelat la considerațiile lingvistului Iorgu Iordan (originar din localitate), care îi dă ca etimon cuvântul slav *tekuciy* „apă curgătoare, râu”, dar și toponim și nume de persoană (vol. **Toponimia românească**, Buc., 1963, p.93-94). Nu riscă să discute cuvintele **bârlad** și **vaslui**, ci doar menționează în trecere diminutivul **Bârlădelul**: „așa se cheamă partea superioară a râului Bârlad și o gârlă /lângă Tg. Bujor/; cf. și **Bârlăzelul Vechi** (pârâu, Tecuci)” (*op.cit.*, p.449).

III

În ceea ce ne privește, considerăm cuvântul **bârlad** (cu derivatele românești: **Bârlădescu**, **Bârlădești**, **Bârlădeț**, **Bârlăzel**) ca fiind de origine pecenego-cumană, limbi componente grupului familiilor turcice-altaice. Existența lui ca toponim/hidronim/nume de persoană este în concomitență cu epoca de dominație teritorială/socială în zonă a triburilor pecenego-cumane, nomazi crescători de cai de rasă, asimilați de populația majoritară autohtonă, după pierderea autorității lor politice-militare în Moldova (1241, invazia tătară), răsfrându-se și în vestul Europei până la pierderea totală a identității etnice.

Cuvântul **bârlad** este compus din trei elemente lexicale distincte: **BER** „țară, ținut, regiune” + **LA** (prep.) „cu” + **AD** („cal/cai”) (de călărie și nu de povară), complexul lexical/expresia lexicală

Nicolae Stoicescu. *Repertoriul bibliografic al localităților și monumentelor medievale din Moldova*.
Buc., 1974, p.78-87; 145-146

BÂRLAD¹⁰, jud. Vaslui.

Despre Bârladul și o presupusă veche formație statală birlădeană s-a scris destul de mult; din aceste studii amintim: Hădeu S. P., *Diploma birlădeană („Instrucțiunea publică”, Iași, 24 ian. 1860)*. Idem, *Diploma birlădeană („Traian”, 1860 no. 50-51, p. 199, 203-204, 206)*; Bogdan I., *Diploma birlădeană din 1134 și principatul Birlădelului*, Buc., 1889, 48 p. (crede că numele vine de la beriu—lăt, aceptor; orașul intențiat în primele sec. ale evului mediu); Rosetti R., *Statul birlădean („Revista nouă”, II, 1880, p. 464-472)*; Bălan Th., *Birlădelul*, Cernăuți, 1928, 23 p.; Bărbulescu Ilie, *Diploma birlădeană din 1134*, în vol. *Curențele literare la români*, Buc., 1928, p. 9-12; Idem, *Cu privire la diploma birlădeană din 1134 („Arhiva”, 1931, nr. 1, p. 87-88)*; Panaitescu P. P., *Diploma birlădeană din 1134 și listoul lui Iurg Kuriatovici din 1374. Patruvele patrioțice ale lui B. P. Hădeu (R.I.R., II, 1932, p. 46-56)*; Bevilconi G., *Din trecut al orașului Birlad (P.T., 1941, nr. 1-2, p. 15-16)*;

Iorgu N., *Uradnicii și români (A.A.R.M.S.I., s. III, t. VIII, 1927-1928, p. 150)*; Idem, *Istoria românilor*, III, p. 75; Bălan T., *Birlădelul*, Cernăuți, 1928, p. 15-17; Boldur A. V., *Contribuții la studiul istoriei românilor*, Chișinău, 1937, p. 133-137 (creștin că Birladul cronicilor răsăriti un este același cu Birladul din Moldova);

Iorgu N., *Relations des Roumains avec les Russes occidentaux et avec le territoire dit de l'„Ukraine” (B.S.H.A.R., 1916, nr. 4, p. 327)* (în privința originii rusești a Birlădelului; crede că originile orașului sînt mult mai recente și sînt „modeste”); Nistor I. I., *Problema terminată în literatura istoriei*, Cernăuți, 1934, p. 48-64 (din C.C., VIII, 1933-1934) (Capitulul *Diploma birlădeană și izvoada orașelor de la Dunăre; impulsivă autenticității diplomei*, ca și I. Bogdan, N. Iorgu și P. P. Panaitescu); Ciuhodaru C., *Considerații în legătură cu populația Moldovei în perioada premergătoare invaziei tătarilor (1241) (S.C.S. — Iași, Istorie, XIV, 1963, fasc. 3, p. 234-236)* (Discutând problema birlădelului, crede că existența Birlădelului în sec. XII „este destul de problematică”, orașul datînd din sec. XIV; și despre numele Birlad de la beriu—noia, băt);

Ciuchă Nicolae, *Descoperirea de tip Protodolna la Birlad — Cartierul Muntele, jud. Vaslui (1964) (M.C.A., 10, 1973, p. 225-9)*. (Anexare din sec. IX—X);

Karadja C. P., *Delegații din țara noastră la consiliul din Constanța (în Baden) în anul 1425*, Buc., 1927, p. 12, 24-25 (mențit Birlad—Birlad); *Normantele*, XIV, XV, p. 45 (veșnișii țării din m-rii Birlădeț, 1422); XV, vol. II, p. 210-212 (hotărnicia vătrei regelui); XVI, vol. IV, p. 105; XVII, vol. I, p. 45;

Antonovici I., *prezent, Documente birlădene*, vol. I, *Cărți domnești de vânturi, acte de proprietate, inscripții și însemnări altmărite de la biserici de din orașul Birlad*, Birlad, 1911, 24, 437 p. | 2 pl. (un plan al bis. Sf. Ilie și planul părții orașului mare la 1851); vol. II: *Actele de proprietate ale obștii țigului Birlad*, Birlad, 1912, 467+XIX p. | 4 pl. (documente referitoare la orașul Birlad, 1495-1863); IV: *Acte de la mulți poștași și dregători ai Birlădelului și alte acte vechi de mîna secolilor XV- XIX*, Birlad, 1924, 582 p. | 4 pl.

Uroche, *Letopisețul*, p. 83 (arderea orașului de tătari, 1440); *Cronica zile slavo-române (indice)*; B.S.G.R., 1898, p. 40 (ca 1612, orașul distrus și jefuit aproape în întregime); Panaitescu P. P., *Căldători străini*, p. 28 (1036, o bis. de zid și 6 de lemn, toate pustii); Vezi și indice; D. I., IV, p. 107 (la 1441 o bis. de zid și 4 de lemn); Vezi și *Căldători străini*, V, indice; *Codex Boudinus*, p. 201-202 (descalcare, 8 bis. românești, 1646); vezi și „*Vinea Tutovei*”, 1899, nr. 47; I. Antonovici, *Documente birlădene*, IV, p. 92-94, unde se dă traducerea românească; și N. Iorgu, *Istoria românilor prin călători*, I, p. 260; Bahlinger Fr., *R. Jarmynus, un voyageur naquit dans les pays roumains du terroir de Basile Langu, 1652 (A.A.R.M.S.I., s. III, t. XVII, p. 161) (descriere)*; B.L.H., XII, 1933, p. 26 (despre arderea orașului, 1639); *Faul de Alep, Voyage*, p. 150 (3 biserici); Vezi și N. Iorgu, *Istoria românilor prin călători*, I, p. 275; Ciuchă N., *Catolicismul în Moldova în sec. XVII*, p. 51 (3 biserici ortodoxe, 1661);

Lăscu, *Viorica*, *Documente inedite privitoare la situația școlilor române în sfîrșitul sec. XVII („Anuarul Inst. de Istorie”, Cluj, 1969, p. 250)*; (descrierea orașului Birlad la 1688);

Iorgu M., *Documente inedite și birlădene din colecția d-lui Jurgu Negriștești (1598-1916) (E.C.I., IV, 1925, p. 161-180)*;

Iorgu N., *Studii și doc.*, VI, p. 117 (doc. 1710 despre arderea regelui și a bisericilor „ca totul”); *Cronica Ghiculescilor*, p. 117 (orașul „a fost ars în întregime” de tătari la 1711); Antonovici I., *Documente birlădene*.

I, n. 1—3 (doc. 1712, târgul fusese ars „de tot” la 1711); III, p. 10—11 (doc. 1712, orașul înscris „pe peste tot” de țărani); IV, p. 296—300 (doc. 1823, târgul); V, p. 156 (doc. 1833, arderea târgului) și p. 350 (menționare despre arderea târgului, 1828); Bezviciu C., *Cățători vâzi* (Iroscii); *Bălăneșu F., A tour to the West in the years 1763 and 1764*, Londra, 1767, p. 137 și urm. (descriere); Iorga N., *Istoria românilor pe la cățători*, II, p. 14 (descriere Hoshovleth); *Reise der russische Kaiserlichen gesandtschaften Casandroschki an die Ochrannische Pforte in Jahre 1783*, St. Petersburg, 1803, p. 107; *Sulzer, Geschichte*, I, s. 393;

Negulescu C., *Documente pătârlă moșia târgului Birlad* (P.A., IX, 1906, nr. 2, p. 125—130); *Cat. doc. mold. I—IV* (indice) (desp. despre oraș); Iorga N., *Actele casei obștii de la Birlad* (Studii și doc., VII, p. 97—102) (din 1774—1825); și p. 218—220, 236, 246—249, 262 și urm. (doc. de dăruire);

Grăția, *Ist. rom.*, VII, p. 378—382 (doc. 1815, moșia târgului); Vezi s. *Dăicourul*, II, ed. II-a, p. 8—13; Iorga N., *Doc. Cățărești*, I, p. 558—559 (1818, „valca veche” a târgului); *Historia Casei Proprietății naștilor târgului Birlad întruia de Scurtu Alexandru Kullibassov tovarș, domn al țării Moldovei, în 30 august 1818*, Birlad, 1817, 30 p. și ed. II-a, 1901; Bezviciu C., *Cățători vâzi*, p. 238 (la 1821 orașul ardeșoriat de tureli cu arderea); Nistor I. I., *O descriere a principatelor române din 1822*, Buc., 1943, p. 21, 83; Beldie I. C., *O însemnare despre Birlad* („Drum. de seară”, I, 1913, p. 52—53) (din 1823); Al. R., 1830, loc. 20 (desp. cutremurul din 1828, cind biserica „foarte s-au zdrobit”) Al. R., 1852 tulle 13 (desp. incendiu); „Scrierilor”, 1806, p. 894—895 (descriere și istoric, 1846); Anonimul I., *Doc. birlădene*, I, p. 313, 320, 324, 349, passim (însemnări despre incendiul din 1851, cind au ars 2500 de case); G. M., 3 mai 1852 (desp. același incendiu);

Lapedatu Al., *Doi misionari suptani în țările române ucum a sutii de ani*, Buc., 1904, p. 12 (descriere, 1819); B.F.O., 1847, p. 228 (cod peste spre Căcănele); B.F.S.P.R., 1932, p. 416 (descriere, 1866; numele de la Palada); B.R., I, 1875, p. 190;

Papadopol-Călbănt Al., *Notițe istorice despre Birlad, Birlad, 1889*, 114 p. (istoria orașului din sec. XII, organizarea, despre cetatea de piatră și curtea domnească, numele de Birlad de la Palada, vorbii de Birlad, despre biserici și documente); în recenzia sa, G. Ghîhănescu crede că „peripețiile târgului Birlad s-au crăpate” („Arhiva” — Iași, I, 1888—1890, p. 448—450); *Ides. Nov.*, I, p. 448—450 (mai multe istorice despre oraș); Iorga N., *Dramaturgi și oraș*, p. 294—295;

Caravitaș Virgil, *Birlădenii („Răzvan”)*, I, 1926, nr. 2, p. 48—58; (generalități, și despre trecutul orașului); Alexandrescu-Călex Al., *Istoria orașului Birlad, Birlad, 1941* (din P.T., 1940, nr. 3—4, p. 145—153, nr. 5—8, p. 322—330, nr. 7—9, p. 436—448, nr. 12, p. 563—565, 1941, nr. 1—2, p. 46—50) (legende și literatură, îndreptat despre vechimea orașului și Birlădenii); Gureșan C. C., *Istoria românilor*, II/2, p. 409 (desp. originea numelui, probatul slav, de la birla=tăia) și p. 452 (desp. vechimea țării);

Urăscu V., *Păpăria unui patriarh la Birlad* (D.O.R., XLVI, 1928, p. 320—348);

Despre numele orașului: *„Lieber d. Institut für rumän. Sprache”, 1921*, p. 88 (G. Weygand crede că derivă de la cuvântul slav birla); Philippide Al., *Crișanca românilor*, II, Iași, 1927, p. 362—370 (crede că numele derivă de la arabul Birlad=ceas, țară); Albeșcu-Băileșchi I., *Din vechiul toponomastică a României* („Orpheus”, IV, 1928, nr. 4, p. 315—316) (nume de origine celtică: Burlatum, de la bur=înădru și latum=bălușă); „Byzantion”, 1937, p. 470 (J. Bronsberg crede că derivă de la cuvântul grec Birlalosa); Ghîhănescu, *Savete*, XV, p. IV (originea numelui); „Arhiva”, XXVIII, 1921, nr. 1, p. 69 (A. Scriban despre numele Birlad: loc pînă de craie căzute, de la birla=tăia, bdl); vezi și „Arhiva”, 1932, p. 93;

Vrabie Gh., *Birlădenii cântăreți*, O 2 prefață de N. Petrașcu, Buc., 1937, 267 p. + 28 pl.;

Serban C., *Aspecte din lupta orăvenilor din Tova Românească și Moldavia împotriva cuceririi turcilor* („Studii”, 1911, nr. 3, p. 639—640) (desp. lupta locuitorilor din Birlad pentru moșia târgului, sec. XVIII—XIX); *Documente, Introducere*, vol. I, p. 473—476 (desp. vechiul oraș);

Platon Gheorghe, *Observații cu privire la populația târgului Birlad în mijlocul secolului al XIX-lea* (S.A., VIII, 1966, p. 289—279); Berbecaru Vel., *Unele aspecte privind istoricul moșiei obștii târgului Birlad* („Carpatica”, II, 1989, p. 363—365) (Citeva considerații generale); *Așezări din Moldavia*, p. 312—313 (desp. descoperirile arheologice); Gureșan C. C., *Târguri sau orașe*, p. 25—33, 191—195 (discuții pe larg problema birlădenilor: se declară împotriva stăpînirii bulgărești: crede că Birladul exista la mijlocul sec. XII ca „așezare vezi însemnări în partea de sud a cuceririi stat moldovean”: istoricul orașului); vezi și indicul Clivoea D., *Noti considerativă privind orașele și târgurile din Moldavia în secolele XIV—XIX* (A.T.E.A., VI, 1970, p. 34—25, 48—50) (desp. vechimea orașului Birlad, numele său și situația sa în sec. XVIII— începutul sec. XIX); Flăoan Gh., *Populația orașului* („Carpatica”, III, 1976, p. 5—32—tabel);

însemnând Țara cu Cai.

Istoric vorbind, în perimetrul actual al României, au mai ființat asemenea formațiuni administrativ-juridice/ținuturi/starostii/comitate numite „țări”. De pildă, în Transilvania: Țara Bârsei, Țara Cibinului, Țara Crișurilor, Țara Hațegului, Țara Maramureșului, Țara Oltului, Țara Zarandului. (În zilele noastre, sunt prezente drept curiozități etnoturistice.) În Țara Românească, era Valahia Mare/Muntenia și Valahia Mică/Oltenia, iar în Moldova dintre Carpați și Prut, Țara de Sus (cu reședința la Dorohoi), Țara de Jos (cu reședința la Birlad), Basarabia era o altă „țară” a Moldovei ca stat.

Țara de Sus a Moldovei cuprindea, de la nord la mijlocul ei, toate ținuturile de la Bucovina istorică până la Bacău și Iași, pe linia geografică a Paralelei 47 (Porcești-Negrești-Codăiești). De reținut că, pe această linie despărțitoare între cele două „țări”, se află un afluent al râului Birlad, pârâul Rebricea și satul Rebricea, rădăcina cuvântului fiind de origine slavă (rebrû „movilă”), cu sens consacrat: „semn/movilă de hotar”, folosit și în Transilvania (grâniceri/rebreni).

Țara de Jos, prin completitudine, continua teritoriul de stat al Moldovei istorice de la mijlocul/linia mediană la cea de sud, respectiv până la Tecuci și Galați.

Conviețuirea separată, ca delimitare administrativ-economică-politică a locuitorilor din cele două „țări”, a dat naștere și în planul comunicării verbale la stări distincte. În acest sens, constatăm faptul că fenomenul lingvistic (fonetic/fonologic) al palatizării consoanelor labiale (fricativele labio-dentale) F și V, urmate de I (iod), a creat două graiuri diferite, segmentate de linia mediană a Moldovei identică Paralelei 47, descrisă de noi mai sus. De exemplu, în *Atlasul Lingvistic Român* (I, 1942), se află hărți pentru cuvintele fier și vier, în care cele două cuvinte sunt pronunțate diferit: fier/șer (șhier), în nordul liniei mediane (Țara de Sus), și fier/her, în sud (Țara de Jos), respectiv vier/jer, în N., și vier/her, în S., tratamentul acesta aplicându-se și la alte cuvinte: fiară, ființă sau vie, vin etc. (apud Gr. Rusu, *Fonetică și dialectologie*, IV, 1962, p.75-93, h.4-5). Cu mulți ani înainte, același fenomen îl constatase Dimitrie Cantemir (1673-1723) în celebra lui lucrare *Descriptio Moldaviae* (1715).

În această zonă a Țării de Jos era cuprinsă și Țara cu Cai/Birlad, supranumită Țara Birlădenilor, menționată în două rânduri de cronicile rusești, cuvântul Birlad restrângându-și sensul la cel de urbe/râu.

Sunt denumiri succesive care se identifică cu mentalitatea epocilor în discuție, ale unor vremuri demult apuse, pentru care nu ne-au parvenit alte consemnări/documente, etimonul ajungând o „enigmă nesplicată”.

Astfel, ca localitate, Bârladul a devenit, prin poziție geografică și strategică, încă dinainte de domnia lui Alexandru cel Bun (1400-1432), reședința Marelui Vornic al Țării de Jos a Moldovei și vamă pentru sudul ei. Luat cu sens de spațiu geopolitic, aripele inspirației eruditului B.P. Hasdeu (1838-1907) au ajuns să lanseze o **diplomă bârlădeană** (1134) și un **act** (1374), pe care istoricii scrupuloși le-au amendat ca lipsite de autenticitate, precum și informațiile cronicilor rusești din aceleași perioade, inclusiv anul întemeierii târgului, 1174.

*

O altă relicvă lexicală pecenegocumană în limba română este cuvântul **bacani** „grădinari”, denumire atribuită unei localități rurale, centru de comună, situată la nord de Bârlad (cca. 15 km.), pe valea râului Simila.

Referitor la cuvântul **tecuci**, considerăm că el provine, de asemenea, din vocabularul cuman: **TEK** „singur, unic, fără pereche” + **UCI** „vârf, capăt”, însemnând „margină, hotar”, respectiv a **Țării cu Cai/Bârlad**. Prin hazard, forma lui lexicală are corespondent în limbile slave.

În încheiere, considerăm propunerea noastră pentru descifrarea cuvântului **Bârlad** o încercare de îmbinare echilibrată a informațiilor puse la dispoziție de disciplinele științifice adiacente.

Cu sau fără etimologia aceasta, Bârladul își va continua ascensiunea în spațialitatea lui spirituală ca urbe distinctă, cu amprentă proprie românească.



Sculptură de
Marin Rotaru.

Palade V., *Cifera considerărilor despre jura deținătorilor în tînăria cercetărilor arheologice de la Prudena și Sîmbra-Birlad* („*Revista Birlădeană*”, 1968, p. 74—80) (desapărut din ser. XII—XIII; Veleanu V., *Birlad — note istorice (birlădeni)*, 1971, p. 104 și urm.) (crede că Birladul deține din ser. XII); Soines V., *Incepătoria vieții urbane la Birlad și problema Birlădeștilor*, comunicare făcută la Iași în 1972, în cartea de editură *Începuturile culturii; vezi rezumatul în AIIAI, 1973, p. 653* (Se arată că Birladul cronicilor rusești nu a fost orașul din Moldova, care datează din ser. XIV; cu o bugă în bibliografie despre numele și originea orașului).

— **CEIATEA DE PĂMÎNT** (sec. XV, 1478, făcută la sud de oraș între apa Birladului și colca frunzei Iasi—Eucurești; urbele sînt M).

Centru, *Descrierea Moldovei*, ed. Academiei, 1878, p. 75 (despre resturile cetății de pămînt); Drăghici M., *Istoria Moldovei*, p. 52—53;

„*Voez Titovei*” 30 iulie 1906, p. 2; Antonovici I., *Cetatea de pămînt de la Birlad* (DCMI, VII, 1914, p. 13—15) (măsurări istorice despre existența ei, descriere, foto); reprodus și în vol. aceluiași; în *Studia Historici et Archaeologici*, 1860—1923, Buc., 1926, p. 215—217; Antonovici I., *Cel mai veche monument istoric al Birladului*, *Cartea de pămînt*, Buc., 1938, I, p. 42 pl. publicată și în „*Poporul român*”, VII, nr. 16 din 18 oct. 1938);

Matei Mircea D., *Date noi în legătură cu cetatea de pămînt de la Birlad* (SCIV, X, 1959, nr. 1, p. 117—124) (crede că e făcută de Ștefan cel Mare la 1476 și incendiată de moldovenii în anșii an pentru a nu fi folosită de turci; descrierea cetății); Idem, *Săpăturile de salmărie din cetatea de pămînt de la Birlad* (Mon. arheol., V, 1959, p. 645—653); Vătășianu, *Istoria artei* (indice); Matei M. D., și I. Ghijșeu, *Nekulovita istoricele tălmăciri arheologiceșko izlucovana semnificai Krupost v. Ruvode („Dacia”, t. VII, 1988, p. 459—465+1 plan)*.

— **CITATEA DOMNEASCĂ**®. Vezi și *Diericus Dumnească*.

— **CASA OPRÎȘAN**® (1825—1827; de la 1871 școală de fete).

Antonovici I., *Documente birlădene*, IV, p. 294—295 (doc. 1825, construirea casei); Idem, *Frății Gheorghe și N. Roșca Codreanu*, p. 57 și 88

— **HANUL LUI G. OPRÎȘAN** (ca 1841).

Iurga N., W. de Katschus și momentul de prefacere modernă a societății moldovenești, Buc., 1934, p. 84—85 (contractul pentru zidirea hanului „de călătorii și o hramă de piatră”).

— **HANUL SPĂTĂREȘII SAFTA STURZA**, de la Lița Veche.

Antonovici I., *Doc. birlădene*, II, p. 344 (1815).

— **HANUL LUI VASILE NECULEEVICI (TÂI-FÂI) ȘI AL VORNICULUI IURISOVETIȘI**, ambele pe Lița Mare.

Antonovici I., *Doc. birlădene*, II, p. 346 (1815).

— **HANUL ȘPĂTĂREȘII SMARANDA**, de pe Ușița Slatiță.

Antonovici I., *Doc. birlădene*, II, p. 350 (1815).

— **HANURILE LUI IAGI CHERIAC AL LUI IANCU URȘANU, AL SPĂTĂREȘII SMARANDA COSTANDĂCHI, AL LUI DOBRE ABĂGERU, AL LUI ION PETCU, AL LUI IOANES MORȘURU, AL LUI IVAN CHITARU**, toate 7 în mahalaua Fedru i

Antonovici I., *Doc. birlădene*, II, p. 354, 361 (1815).

— **HANUL BALĂȘII COVICIȘIIA**, din mahalaua din ser. de Căciua.

Antonovici I., *Doc. birlădene*, II, p. 377 (1815).

— **HANUL CĂMINARULUI COSTACHI CERCHEZ DE LA COCOȘU DE VITE ȘI AL DASCĂLULUI DAMIAN**, ambele în mahalaua din ser. de Căciua

Antonovici I., *Doc. birlădene*, II, p. 378—379 (1815).

— **HANUL LUI CRICORE ȘIN VATAFU**, din mahalaua din ser. de ocolul de vite.

Antonovici I., *Doc. birlădene*, II, p. 382 (1815).

— **HANUL SPĂTĂREȘII SAFTA STURZA** din mahalaua din ser. de Peria.

Antonovici I., *Doc. birlădene*, II, p. 384 (1815).

— **HANURILE SPĂTĂREȘII SAFTA STURZA, AL SPĂTĂRULUI CERCHEZ, AL TARSITEI VARDALAH ȘI AL AGĂI ALDOU BELDUMAN**, toate patru în mahalaua din vatra veche a cetății, din ser. de ocolul de vite.

Antonovici I., *Doc. birlădene*, I, p. 355—356 (1815).

— **HANUL LUI G. COVACHI SPĂTĂRUL**.

Chibăreșcu, *Serale*, X, p. 149—150 (doc. 1786).

— **ȘCOLILE VECHI**®.

Antonovici I., *Documente birlădene*, IV, p. 246—249 (doc. 1823) și

V, p. 73—78 (școlile de pe la biserică la 1817); I.N., 1926—1927, p. 219—220 (la începutul sec. XIX, școlile în ser. Sf. Ilie, Sf. Vasilevozi, Sf. Nicolae, Sf. Nicolae-Tăchilă); Antonovici I., *Frății Gheorghe și Ieremia Roșca Codreanu, fondatorii liceului și școlii secundare-profesionale din fete din Birlad, Birlad*, Vrabie Gh., *Birladul cultural*, Buc., 1930 (despre școlile vechi și bisericile din oraș); *Conservarea Liceului Codreanu* (C.H., sept. dec. 1946, p. 8—12).

Importanța derulării proiectelor transfrontaliere între Republica Moldova și România

Iulian SÎNZIANU

Una dintre problemele fundamentale dezbătute în societatea moldovenească în aceste vremuri este reprezentată de direcția în care interesele politice și economice ale statului dintre Nistru și Prut trebuie să se îndrepte. Opțiunile sunt doar două: fie Republica Moldova rămâne captivă în trecut, în vechile raporturi de subordonare față de Rusia și se integrează în spațiul economic al fostei Uniuni Sovietice, fie adoptă o atitudine progresistă și se orientează spre o colaborare cât mai strânsă cu Uniunea Europeană, pe care majoritatea țărilor din estul Europei au văzut-o, pe bună dreptate, ca o garantă a prosperității și siguranței.

Este adevărat că recente extinderi (în ultimul deceniu numărul statelor componente a crescut de la 15 la 27) cer o perioadă mai îndelungată de integrare solidă a noilor state în structurile Uniunii, încât acceptarea unor noi membri nu reprezintă o perspectivă apropiată. Frământările economiei mondiale din ultimii ani au făcut cu atât mai puțin probabilă obținerea statutului de membru cu drepturi depline a Uniunii de către autoritățile de la Chișinău. Însă, aflându-se în vecinătatea imediată a Uniunii și colaborând strâns cu România, de care o leagă atâtea secole de istorie și unitatea de limbă și origine a locuitorilor, Republica Moldova se poate bucura de avantaje aproape la fel de importante ca și cele oferite de aderare.

Practica extinderilor succesive este compensată de importanța acordată Politicii de Vecinătate a Uniunii Europene, de care beneficiază Republica Moldova, Ucraina și Bielorusia, precum și statele din Caucaz, Orientul Apropiat și nordul Africii. Domeniile colaborării sunt multiple. O mare greutate în derularea Politicii de Vecinătate o are sprijinirea dezvoltării economice, accesul pe piața internă a Uniunii și rezolvarea problemelor sociale a statelor respective, dar și obținerea stabilității politice în sensul democratizării, colaborarea în proiecte pentru protejarea mediului și în domeniul cultural (educația și pregătirea profesională a tinerilor și cercetarea în diverse domenii științifice). Politicii de Vecinătate, Uniunea Europeană îi alocă, în perioada 2007 - 2013, mai mult de 2 miliarde de euro anual, prin Instrumentul European de Parteneriat și Cooperare, precum și consistente sume nerambursabile pentru atragerea de credite pentru transporturi, mediu, energie, sectorul privat și cel social. Din aceste sume, Republicii

„Buletin”, 1835, p. 145 (banii pentru școala nouă); Al. R., 1843, p. 362 (inaugurarea școlii) și 1846, p. 205—206 (donația Codrescu pentru școală);

Antonovici Iacov, episcop, *Neamul Rogea-Cudrenu. Testamentul unui nobil român („Războiul”, 1926, nr. 9, p. 129—132; (din 1837, bani lăsați pt. școală); În testamentul nr. 1 (F.M.I., XVI, 1854, nr. 43, p. 226—231; reprodus din B.F.O., 1854, nr. 45, p. 178—180) (testamentul lui Nicușea Rogea-Cudrenu pentru școală, spital și biserică la Birlad);*

Iorga N., *Cărți și scriitori români din vecherile și XVII-lea XIX-lea*, Buc., 1907, 26. 34 (din A.A.R.M.S.) (despre înființarea școlii din Birlad, 1846, pentru cava Costache Conachi — 5000 lei să se cumpere navele ucr. Negre).

— SPITALUL VECHI²² (1830, era la 1851 și restaurat apoi).

Al. R., 18 aprilie, 1841 (spital din 1838); Soutzo N., *Notions statistiques sur la Moldavie*, p. 73; G.M., 12 ian. 1853 (despre restaurarea spitalului „mistuit” de incendii din 1851); Pruteanu Paul, *Contribuție la istoricul spitalelor din Moldova*, Buc., 1957, p. 156—196 (studii despre doctorii spitalului și activitatea lor);

F.S.P.M., 1842, p. 72, 146 (despre construire spital); F.S.P.M., ediția în nr. din 26 dec. 1845, p. 400 (despre vizitarea caselor din Birlad „unde oțnă acum au fost așezat ospitalul de acoli”); Părmădeală Antonie, *Manualul Sofronice Vîrman. Cu privire la înființarea unui tenc de la moartea (M.M., 1988, nr. 7—8, p. 409—421) (și despre spitalul din Birlad).*

— BISERICI²³

— BISERICA ADORMIREA, vezi bis. Domnăneșca.

— BISERICA ARMĂNEASCĂ (sec. XVII).

Siruni H. Dj., *Bisericele armene din țările române*, p. 2 (din „Anu”, 1842—3, p. 480).

— BISERICA CĂTOLICĂ (sec. XVI sau XVII).

Giurescu C. C., *Le voyage de Nicolo Barsi en Moldavie (1633)*, Paris-Buc., 1926, p. 37 (a bis. catolică); Iorga N., *Acte și fragmente*, I, p. 79 (1636, o bis. de lemn); D.I., IV, p. 107 (bis. de lemn, descriere, 1841); D.I., II, p. 345 (descriere, 1843); Filitti I.C., *Des arhivastele Votivului*, I, p. 302 (1654); C.T., 1803, p. 261 (1668); R.C., 1812, p. 582 (1675); Pruteanu P.P., *Căldări potabile*, p. 106, 110 (1700, bis. cu acoperiș țărănesc, fără preul); Cădărescu R., *Calificarea la Moldova în sec. XVII*, p. 51 (două bis. catolice, una de lemn, cărămidă, 1681); Iorga N., *Studii și doc.*, I—II, p. 478 (bis. fusese arsă în 1748, o dată cu orașul); I, p. 210; Antonovici I., *Doc. birtulene*, II, p. 29, 44 puzian (doc. 1757, 1778, bis. ungurească).

— M BISERICA DOMNĂNEȘCA (Adormirea, a lui Ștefan cel Mare, reînălțată de Vasile Lupu, c. 1638²⁴, arsă la 1675 și de țărani la 1711; materială de construcții din 1802, „stricându-se și risipindu-se de între biserică, au fost trebuință ca să o schimbăm în 1804 și să o zidim cu de înălțime de temelie” la 1804—1807, prin osrăneala și cheltuielile lui Ioan Dăndian protopopul și a episcopilor Iliușor, Iordăcuș, Eftimiu, Era Gheorghiu, Cătrina Stăruș etc. În anul nu se terminase încă la 1813; la 1830 biserica era „fără vopsea și fără chitii și zdărâșul de cutremur”; reînălțată după cutremurul din 1838. Cănd episcopii au vrut să o prelădă, dar „făcând zidirea de o calitate foarte tare”, s-a călănat numai până la pragul de jos al ferestrelor de unde s-a recăldit apoi, adăugându-i-se și pridvarul; restaurată construită la 1867; bis. restaurată la 1937. La această bis. a funcționat și o școală de limbă greacă, str. Vasile Lupu nr. 10.

Iorga N., *Studii și doc.*, VI, p. 22, 26 (doc. 1851, 1807), 417 (doc. 1713, despre arderea bis.); Paul de Alep, *Voyage*, p. 150 (bis. Sf. Petrică, construită de curții); Antonovici I., *Documente birtulene*, I, p. 1—45 (cărți din nouă și școli și note de proprietate, 1712—1808) și 286—361 (inscripții și inscripții); IV, p. 66—70 (doc. 1632), V, p. 80, 94—95 (cărțile bisericii); Stănescu D., *Vieți religioasă la români*, p. 231—234 (doc. 1712—1733);

B.C.M., 1908, p. 170; A.E.H., 1935, p. 71, 1836, p. 74 și 1938, p. 101; C.H., 1937, nr. 5, p. 119 (despre restaurarea bisericii); Bărbulescu H., *Notițe despre bis. catedrală „Domnăneșca” din Birlad* (P. T., I, 1938, nr. 1, p. 81—85);

Vasile Emilian, *O țară necercetată a revoluției române din 1848 („Anuarul Inst. teologic”, Sibiu, XXIV, 1947—1948, p. 8—9) (despre predica dată la 1848 de preotul bis. domnănești din Birlad); Vezi și Anu 1948 în *Principala Române*, I, p. 408—413.*

— BISERICA DUCĂI, vezi bis. Vovideria.

— BISERICA INTRAREA ÎN BISERICĂ, vezi bis. Vovideria.

— BISERICA SF. DUMITRU (sârșitul) sec. XVII sub 1692 — după o însemnare de la această bis.²⁵; refăcută? 1747, de zugravul Enache Năca — după o informație din 1872; fiind „cu totul rău și slab... și (cănd) căpăta numai cu ajutorul poporului de a să săi din țevăle”, se cere sprijinul domniei la 1828; bis. a fost refăcută la 1833—1835 cu cheltuielile „poporului” și cu osrăneala episcopului Iuan Liga²⁶.

Moldova i-au revenit, pentru perioada 2007-2010, nu mai puțin de 209,7 milioane euro, orientați spre buna guvernare și consolidarea democrației, reforma sistemului judiciar și creșterea capacității administrative, creșterea economică și reducerea nivelului sărăciei.

Proiectele comune ale partenerilor de pe cele două maluri ale Prutului constituie un avantaj evident pentru cetățenii Republicii Moldova interesați în accesarea fondurilor furnizate de Uniunea Europeană. România se bucură de un statut superior în raporturile cu forurile europene, de asemenea trebuie avută în vedere și experiența superioară a instituțiilor și oamenilor de afaceri de la vest de Prut în întocmirea proiectelor de finanțare. În plus, desfășurarea proiectelor din cadrul Instrumentului European de Vecinătate și Cooperare este condiționată de participarea unor parteneri din cel puțin două state, unul membru al Uniunii și altul vecin nemijlocit al acestuia. În cazul nostru, proiectele transfrontaliere dintre România și Republica Moldova se desfășoară în cadrul euroregiunilor. Raioanele Republicii Moldova și județele României sunt cuprinse în trei astfel de structuri: „Dunărea de Jos”, „Prutul de Sus” și „Siret-Prut-Nistru”. Euroregiunea „Prutul de Sus” a fost constituită în anul 2000 și cuprinde județele Suceava și Botoșani, raioanele Bălți și Edineț și regiunea Cernăuți. Euroregiunea „Siret-Prut-Nistru” a luat ființă doi ani mai târziu și cuprinde județele Iași, Neamț și Vaslui și 18 raioane din Republica Moldova (Anenii Noi, Basarabeasca, Călărași, Cimișlia, Criuleni, Dubăsari, Florești, Hîncești, Ialoveni, Leova, Nisporeni, Orhei, Rezina, Soroca, Strășeni, Șoldănești, Telenești și Ungheni). În sfârșit, euroregiunea „Dunărea de Jos” este prima constituită, în 1998, și cuprinde județele Tulcea, Brăila și Galați, raioanele Cahul și Cantemir și regiunea Odessa.

Proiectele desfășurate în anii trecuți în colaborare de către parteneri din Republica Moldova și România, utilizând fonduri furnizate de Uniunea Europeană, abordează o gamă largă de domenii. O categorie importantă o constituie acțiunile de conservare a mediului înconjurător și de amenajare a zonelor amenințate (*Proiectul de colaborare transfrontalieră pentru managementul cursului mijlociu al râului Prut*, 2004, *Management bilateral România - Moldova pentru conservarea biodiversității în zona de graniță dintre cele două țări*, 2007). Promovarea turismului, popularizarea destinațiilor și valorificarea potențialului turistic constituie, de asemenea, o preocupare deosebită a factorilor implicați (*Turism Eco - rural în codrii Lăpușnei*, 2006,

Antonovici I., *Doc. biserădene*, I, p. 45—89 (documente, 1777—1885) și 301—308 (inscripții și însemnări); V, p. 79 (istoric), p. 95—99 (sinodul bisericii); Idem, *Prutii G. și N. Moșca Cărbunaru Birlad*, 1908, p. 24 (doc. c. 1820); D.H., 1932, p. 43 (însemnare, 1835) și p. 104—109 (inscripții); A.B., 1935, p. 73, 1938, p. 76, 1938, p. 108—109; A.B., 1931, p. 107 (cat. 1839).

— Biserica Sf. Gheorghe (bis. breslei abăgerilor, sfârșitul sec. XVII; reînălțată la începutul sec. XIX; la 1787 se spune că „s-au pus la cale a să face biserica”, iar la 1810 ctitorii bisericii Vasile Popa, Iancu Chirul și alții declarau că după ce făcuseră biserica, „nu te-a mai dat mâna să o facă de izornă”, dând vechi breslei abăgerilor să o facă; la 1817 bis. se zicea din nou; clădită de Mihai Popoiu calfa de pietrari, 1858—1857 cu banii lui Ionuță Titineș, str. Popo Șaped nr. 11.

Antonovici I., *Doc. biserădene*, I, p. 191—201 (documente, 1797—1858) și 320—326 (inscripții și însemnări); Idem, *Ionuță Titineș (părintele Ionuțiciei) ctitor al turnului de pe lângă biserica Sf. Gheorghe și al bisericii Sf. Haralambie și Mina din Birlad*, Buc., 1943, 14 p. (din „Tribuna Avânturilor”, iulie—sept. 1943); A.B., 1935, p. 72 și 1936, p. 70; A.B., 1931, p. 107 (cat. 1809).

— Biserica Sf. Haralambie și Mina (clădită de preotul Teodosie cu ajutorul credincioșilor pe locul dat la 1820 de Ion Manoli și soția sa; construită din nou prin osteneala preotului Ioan Ghinea, 1835—1836).

Antonovici I., *Doc. biserădene*, I, p. 201—227 (documente, 1825—1867) și 326—332 (inscripții, însemnări și pomeniri) și V, p. 79 (istoric); Idem, *Ionuță Titineș (părintele Ionuțiciei), ctitor al turnului de pe lângă biserica Sf. Gheorghe și al bisericii Sf. Haralambie și Mina din Birlad*, Birlad, 1943, 14 p. (din „Tribuna Avânturilor”, iulie—sept. 1943); A.B., 1935, p. 72, 1936, p. 76, 1938, p. 107—108 (bis. din 1831); Dulincanu V., *preot. Bis. Sf. Măria din Haralambie și Sf. Mina din Birlad*, *Scurtă schiță istorică* (P.T., II, 1930, nr. 1—2, p. 5—18).

— Biserica Sf. Ilie (biserica breslei blănariilor, de lemn, sec. XVIII, 1704—1705; fiind foarte vechi și „supraie de cadere”, a fost reînălțată de zid 1809—1865, lucrarea fiind executată de calfa de pietrari Mihai Popoiu și de calfa Gheorghe Bacul „după stăruie nou și într-o mărime mai spațioasă”).

Antonovici I., *Doc. biserădene*, I, p. 119—191 (documente, 1775—1801, printre care și contractul de reînălțare a bisericii din 1801) și 315—320 (inscripții și însemnări); V, p. 85—88 (sinodul bisericii); „Monitorul Oficial al Moldovei”, 1863, p. 1071 (testament, bani lăsați pentru reînălțarea bisericii); A.B., 1935, p. 71, 1936, p. 74—75, 1938, p. 102—104 (bis. din 1862 sau 1869); A.B., 1931, p. 107 (cat. 1809); Beldie I.C., *O însemnare despre Birlad* („Drept”, 1913, p. 52—53) (din 1823, despre bis. Sf. Ilie).

— Biserica Sf. Ioan Botezătorul (de lemn, 1813 — după o informație din 1872; construită de Ioan Mîrzacu și soția sa; arsă „pînă în pămînt” la 1831, reînălțată de zid 1852—1853 de „pămîntii” bisericii; reparată 1867 și 1933—1935)*.

Antonovici I., *Doc. biserădene*, I, p. 278—283 (documente, 1852—1865) și 321, 354—361 (inscripții și însemnări) și V, p. 80 (istoric), 80—91 (sinodul bisericii).

— Biserica Sf. Nicolae din Crîng (1823 sau 1831, după informații din 1872).

Antonovici I., *Doc. biserădene*, I, p. 82 și 99; C.H., tom. 1941, p. 11.

— Biserica Sf. Nicolae cel Vechi — Iesanu (anabulșia Podeni, construită de lemn de Dănu cel Bătrîn, sfârșitul sec. XVII—începutul sec. XVIII, 1700?; arsă de tătari la 1711, când au incendiat orașul; reînălțată de Evencia Iesanu, Constantia Iesanu și frații săi, postelnicul Vasile și Iancu, ante 1780, sfârșit 1796, reînălțată 1840—1842 de Mihai Calfa, Sulcan, Andrei și Ioana).

Antonovici I., *Doc. biserădene*, I, p. 227—240 (documente, 1780—1888), 332—336 și 364 (inscripții și însemnări) și V, p. 83 (istoric), 101—103 (sinodul bisericii); A.B., 1935, p. 73, 1936, p. 76, 1938, p. 110; A.B., 1931, p. 107 (cat. 1809); A.B., 1930, p. 340 (însemnare 2000).

— Biserica Sf. Nicolae-Tuchila (construită de Toader Tuchilă, sec. XVIII, ante 1760?; la 1837 bis. de lemn era veche, pe temelie de piatră, cu clopotniță de lemn; reconstruită de zid cu ajutorul enoriașilor, 1825—1831; la 1844 în curtea bis. se aflau mai multe chilii; clopotnița din 1845; bis. zugrăvită 1850).

Dezvoltarea capacităților investiționale în zona turistică Hîncești-Leușeni", (2009), *Itinerarii Cultural – Religioase. Vaslui – Hîncești – Leova, 2004-2006, Dezvoltarea turismului transfrontalier în Pădurea Gârboavele*, (2007), la fel descoperirea și exploatarea surselor alternative de energie (*Utilizarea demonstrativă a surselor alternative de energie în Moldova prin cultivarea experimentală a recoltei – ALTER ENERGY*, 2006-2007), dezvoltarea economică și pregătirea oamenilor de afaceri (*Îmbunătățirea antreprenoriatului femeilor de afaceri – crearea unei rețele transfrontaliere*, 2008-2009, constituirea *Centrului Economic Transfrontalier*, 2006), valorificarea potențialului agricol a celor două țări (*Development and implementation of good practices in bull genetic improvement in the cross-border region*, 2005 - 2006, *Marca de Produs - modalitate de promovare a regiunii transfrontaliere*, 2009). În domeniul cultural, o mare amploare au luat-o activitățile comune adresate tinerilor și copiilor (*TinArt*, 2009, *Caravana veselă – teatrul de joacă fără frontiere*, 2008) dar și conservarea identității comunităților, a tradițiilor populare, a produselor tradiționale (constituirea *Centrului de Arte și Meșteșuguri Tradiționale*, 2008).

Pe parcursul anului 2011 a continuat desfășurarea proiectelor de colaborare între factorii interesați din România și Republica Moldova și au fost inițiate noi proiecte. Anul 2011 a fost și momentul desfășurării unor întruniri, conferințe și forumuri bilaterale îndreptate mai ales spre subiecte de natură economică. În perioada 31 ianuarie - 1 februarie, o delegație de 40 de oameni de afaceri din Vaslui a participat la Chișinău la cel mai mare eveniment economic al Republicii Moldova, expoziția „Fabricat în Moldova”. În cursul acestei vizite, Gheorghe Cucu, președintele Camerei de Comerț din Republica Moldova, exprima disponibilitatea factorilor politici de la Chișinău de a sprijini proiectele transfrontaliere. În replică, pe 4 martie, Centrul de Resurse pentru Afaceri de la Vaslui a găzduit un forum economic organizat de Camera de Comerț, Industrie și Agricultură din oraș. Tema principală a forumului a fost legată de programele operaționale și parteneriatul public-privat ca pârghii de creștere economică în România și Republica Moldova.

De asemenea, pe 27 mai, a avut loc prima ediție a Forumului Agricol Transfrontalier România - Republica Moldova, organizat de Consulatul General al României la Cahul, în parteneriat cu Asociația Femeilor de Afaceri „Femida”, Centrul „Pro-Europa” Cahul și Centrul de Afaceri și cu participarea miniștrilor agriculturii din cele două țări. În cadrul

Antonovici I., *Doc. bîrlădene*, V, p. 1—32 (codexa bisericii, 1827—1861); I, p. 123—123, 241—257 (documente, 1791—1888) și 333—334, 336—347 (inscripții și însemnări) și IV, p. 181—182 (doc. 1763), V, p. 2—32 (venituri și cheltuieli, inventar), 103—101 și p. 303 (doc. 1740); Iorga N., *Străzi și doc.*, VI, p. 45 (doc. 1752); AEH, 1935, p. 72, 1936, p. 75, 1938, p. 106; Arsene Ghi., *preot, Bîs. Sf. Nicolae-Tucheltă (P.T., I, 1930, oct.-nov., p. 248—249) (istoric, descriere); A.B., 1931, p. 197.*

BISERICA SF. SPIRIDON (și Buna vestire, începutul sec. XIX, ante 1809; reînălțată de Ștefe Sturza spălăreasa⁹⁸ și paharnicul Gheorghe Opreșan, 1822—1825⁹⁹, fiind lucrată de Toader Hăuică călă de dulgheri, de o valcă de pietrari iar săpătură în lemn fiind executată de Alexe săpătorul, fostă meștră a mării Neamț)¹⁰⁰

Antonovici I., *Doc. bîrlădene*, I, p. 272—270 (documente, 1022—1825, referitoare la construirea bisericii) și 351—354 (inscripții și însemnări); I, p. 284—280 (documente); Iorga N., *Străzi și azise de meșteri români*, p. 74—76 (contract din 1822 pentru biserica Sf. Spiridon „ce se face acum”, după Antonovici); AEH, 1935, p. 72, 1936, p. 75, 1938, p. 104; A.B., 1931, p. 197 (cal. 1809).

— **BISERICA SF. TREI IERARHI** (bîs. Flăcăilor din mahalala Bujoreni; de lemn, începutul sec. XIX, reînălțată de zid 1842—1843, zugrăvită 1855, reparată 1883 și 1893).

Antonovici I., *Doc. bîrlădene*, I, p. 361—364 (inscripții și însemnări), V, p. 92—94 (sinodul bisericii); AEH, 1935, p. 73, 1936, p. 76, 1938, p. 116; A.B., 1931, p. 197 (cal. 1809).

— **BISERICA SF. VOIEVOZI** (de lemn, 1806, clopotnița de lemn, 1828; bîs. reconstruită de zid 1840 prin contribuția locuitorilor de căle „arhitectural” Ioan Ștrbeschi, meșterul Iacov testarul; clopotnița din 1858; bîs. reparată 1896).

Antonovici I., *Doc. bîrlădene*, I, p. 257—272 (documente, 1812—1899), 347—351 (inscripții și însemnări) și V, p. 83—72 (codexa de venituri și cheltuieli, 1026—1062, printre care și socoteliile privind construirea bisericii, 1840), V, p. 81 (istoric), 83—85 (sinodul bisericii); Antonovici I., *În slujba bisericii și a școlii*, Huși, 1926, p. 161—164 (istoricul bisericii); AEH, 1935, p. 72, 1936, p. 75, 1938, p. 105—106; Dumitru Gr., *preot, Bîs. Sf. Voievozi din Bîrlad. Scurtă schiță istorică* (P.T., I, 1932, nr. 6, p. 157—161); A.B., 1931, p. 197 (cal. 1809); Tenie C., *Sinodul bisericii Sf. Voievozi început în anul 1879 de bătrînul parit și episcop...*

— **BISERICA VOVIDENIA** (și Sf. Paraschiva, bîs. Duca sau Duculescă, sec. XVIII, ante 1768 — data unei însemnări; construită de Iuan Duca din Eklad; cărămizii de culoare 1802, zugrăvită 1812, cu ajutorul „poporanilor”, secol 1895, refăcută după incendiu; turnurile dăruite de către 1838; bîs. reparată și zugrăvită 1849 prin ostrovia episcopilor Pavel Filibiliu, Mihail Ghiușu, Chiriac Dobrovăț și alții).

Antonovici I., *Doc. bîrlădene*, I, p. 60—119 (documente, 1751—1889), 298 (însemnare despre arderea bîs., 1826), 308—315, 335, 350 (inscripții și însemnări); IV, p. 241 (doc. 1799, bîs. Duca), I, p. 35—38 (doc. 1827—1830) și V, p. 82 (istoric), 88—90 (sinodul bisericii); AEH, 1935, p. 71, 1936, p. 75 (bis din 1794).

Note:

⁹⁸ Vezi și Arh. St. Buc., Secretariatul de Stat Moldova, Indice și doc. 1884 (despre incendiu). Vezi și planul colorat al părții este din oraș la 1051, informat de K. Hodlinski și T. Clușă la Acad. R. S. România, Huși: un secol pierdut orașului la 1815.

⁹⁹ La 1763 în 18, Nicolae Mavrocorda: scria că, după „înălțarea” lui Dimitrie Cantacuz în 1711, cătara „cu creș de tot și țigul Bîrladului și sfîrșite biserici cu totu” (D. Stănescu, *Vlăscă religioasă*, p. 291—292).

¹⁰⁰ Anotată încă la 3624 doc. 12 (documente, XVI, vol. IV, p. 117).

⁹⁸ Despre casele vechi din Bîrlad vezi succesele din 1843 nov. 24 despre ocăsișoara moșia de către arhitectul Peyerwald (Acad. R. S. România, DLXXXVIII/304).

⁹⁹ Despre școlii vezi și doc. din 1803 în 24 (Arh. St. Buc., *Școala Școlărilor* [nr. XXVII/74] și *idem*, Min. Instr. Moldova, dos. 113/1837, 122/1837, 255/1837; despre reparații, ibidem, dos. 240/1851. Despre întințirea școlii de țelu, ibidem, dos. 1058 și 1060/1840.

¹⁰⁰ Despre înălțarea spităului, prin donația făcând de Elena Holdimaru, vezi Epitropia Sf. Spiridon, dos. 90 (1830—1841); despre îmbunătățirea liceului la clădirea spităului (1844—1841), ibidem, dos 117; mai țelu, veșelul a rămas pentru școala publică, iar pentru spitău s-au cumpărat casele dr. Nicolae Lazari (dos. 171); la 1814 meșterii țelușii pentru construirea noului spitău au fost vîndute (dos. 178); despre moșia de cămăș a țelușului, țeluș, dos. 557. Vezi și doc. din 1830 (Acad. R. S. România, DLXXXV/28 și urm.).

¹⁰¹ Menționăm că într-un doc. din 1848 mai 5, este adăugată papa Chiriac de la Biserica Zberai din Bîrlad (Acad. R. S. România, 1857). Nu știu care din vechile biserici ale orașului este aceasta.

forumului oamenii de afaceri români au avut un stand propriu, care a prezentat firmele locale și pliante cu date reprezentative.

La mijlocul anului 2011 lua ființă Grupul de Acțiune Locală „Movila lui Burcel”, parteneriat public-privat ce reunește un număr de 48 de parteneri din România. Proiectul este îndreptat spre dezvoltarea agriculturii, încurajarea activităților turistice, înființarea de microîntreprinderi și creșterea nivelului de trai la sate. Deși programul a debutat doar cu parteneri din România, coordonatorii acestuia și-au exprimat dorința contactării și colaborării cu persoane și asociații din Republica Moldova (dintre care și-au exprimat interesul, în cadrul forumului agricol de la Cahul, posibili parteneri cum ar fi Asociația Crescătorilor de Ovine și Caprine sau Federația Națională a Fermierilor).

În domeniul cultural, Centrul Județean pentru Conservarea și Promovarea Culturii Tradiționale Vaslui a inițiat proiectul „Șapte etnii la Marea Neagră - așa de diferiți precum suntem”. Proiectul urmează a se desfășura pe parcursul a un an, cu colaborarea Asociației Tinerilor Români din Basarabia și Bucovina și cu organizația „Generația Nouă” din Ucraina. Programul urmărește facilitarea contactelor culturale între membrii celor șapte etnii de la Marea Neagră (români, ucraineni, găgăuzi, romei, ruși, bulgari și lipoveni), prin intermediul a trei festivaluri folclorice, în fiecare dintre cele trei țări participante, la Vaslui, Hâncești și Reni. CJCPCT Vaslui a furnizat și instrumentele muzicale și costumele populare pentru cei 24 de elevi selectați pentru ansamblul de dansuri.

În strategia de dezvoltare pentru perioada 2013-2020, Consiliul Județean Vaslui urmărește înființarea unui centru de transport internodal la Fălcui. Acesta ar consta în reabilitarea infrastructurii feroviare și rutiere, reabilitarea sau construirea podului feroviar și a celui rutier peste Prut, construirea unui port la Fălcui și amenajarea pentru navigație a cursului inferior al râului. Prin realizarea acestui proiect va avea loc stimularea schimburilor comerciale transfrontaliere, creșterea vitezei de transport a mărfurilor și dezvoltarea economică a zonei de pe ambele maluri ale Prutului.

Progresele importante înregistrate în ultimii ani în derularea proiectelor economice, culturale sau sociale ce reunesc factori din România și din Republica Moldova în cadrul colaborării transfrontaliere creează perspective pentru o strânsă conlucrare în viitor, cu benefice efecte pentru ambele părți implicate.

³⁸ Biserica domnescă din Biserica Sătească cu hramul Sfântului Iosif (săte 1638 Ian. 19), 1882 Iunie 07, (Acad. Lit. S. România, DL247/78 și Arh. St. Buc., nr. 184 Pătrășanu, XV/14). Despre reparații vezi Idem, Muz. Inst. Moldova, det. 834/1854.

³⁹ Despre diverse reparații vezi Arh. St. Buc., Muz. Inst. Moldova, doc. 781/1866.

⁴⁰ La 1762 moș de Dumitra-Tamarașca Dava dăruiește biserică parva d. Iosif și Iosif-Tamara (Arh. St. Buc., Doc. mold., 1/46).

⁴¹ Despre diverse reparații vezi Arh. St. Buc., Muz. Inst. Moldova, doc. 1054/1828 și 850/1861.

⁴² Vezi cartea Iosif și Tamara din 1762 (Anonim, Doc. Bisericești 07. p. 181-183). Biserica veche de lemn s-a păstrat și în timpul construcției celei de piatră în 1827, se spune că biserica era de lemn, trece, pe șanțul de gisat (I. Anonim, op. cit., t. 1, p. 340).

⁴³ Vezi nota din 1800 doc. 62, în care se spune că biserică era ctitoria Sturzebulilor (Arh. St. Buc., nr. 184 Pătrășanu, LXXXV/182).

⁴⁴ În 1822 doc. 12, episcopul de Roman, scria monahului Iosif din Sfântul să ctitoriască biserica pe care Sfânta Sturza vroia să reînălțese biserica Sf. Spiridon (Idem, LXXXV/173).

⁴⁵ În 1827 iulie 4 și 17 nota ctitoria a fost înălțată în-ți Novin (Idem, LXXXVI/42 și 43). Vezi tot șanțul LXXXVI și nr. 607.

COMUNA TĂCUTA Evoluție administrativă și potențial turistic

Florin BURAGA

De la început trebuie să menționăm că istoria satelor care formează actuala comună Tăcuta dăinuie aici cu mult înainte de întemeierea statului feudal Moldova. Acest lucru este dovedit chiar de precizările făcute în primele documente, în care sunt atestate satele comunei, încă cu cinci veacuri în urmă. De exemplu, documentul din 18 octombrie 1490, care ne arată limitele satului Mircești, folosește expresia „să fie din toate părțile, după vechile hotare, pe unde au fost din veac”. Aceeași expresie „să fie după cel vechi cum a fost din veac” este folosită și în documentele care atestă hotarele celorlalte sate ale comunei. Ceea ce poate însemna 100 de ani dar și mai mulți.

De asemenea, descoperirile arheologice din această zonă aduc dovezi importante și variate, că aceste locuri au fost locuite permanent.

Popularea timpurie se datorează unui cadru natural deosebit de prielnic. Comuna Tăcuta este situată în bazinul superior al râului Cuțigna. Acest râu, care străbate comuna prin partea centrală de la N-V spre S-E, cât și afluenții săi au modelat relieful dând naștere fie unor văi largi cu șesuri întinse mărginite de pante domoale, fie unor văi înguste cu versanți abrupti. Pe interfluvii apar suprafețe structurale sub forma unor platouri ușor bolțite. Pădurea, care ocupa suprafețe mult mai întinse a oferit locuitorilor adăpost și hrană. Prin despădurire s-au obținut terenuri agricole, pentru iasă și prisacă.

La fel ca în toată Moldova, prima formă de organizare a satelor a fost obștea sătească. În cadrul obștii, pământul arabil, pășunea, fâneața, apele curgătoare și iazurile, vadul de moară și pădurea reprezentau proprietatea colectivă, fiind folosite de toți membrii obștii. Casa de locuit, terenul din jurul casei și unelte, alcătuiau proprietatea privată. Deci satele erau formate din țărani liberi, legați de obștea sătească. La noi în comună, obștea sătească s-a menținut, de-a lungul secolelor, sub forma satelor de răzeși. Cu timpul, constrâns de nevoi, încep să-și înstrăineze pământurile, pierzându-și libertatea personală. Așa s-a întâmplat cu satele Tăcuta, Protopoștii și Focșasca, sate care ulterior, în vremea regimului fanariot, au devenit sate de clăcași.

Actuala comună Tăcuta își are originea în legea comunală promulgată de Al. I. Cuza la 31 martie 1864. Legea a făcut parte integrantă din reforma administrativă, venită să conducă la occidentalizarea sistemului „balcanic”. Atenția legiuitorilor se concentrează asupra „celulei” administrative comune. Deja, de la 1861, Ion Ghica elaborase un proiect de organizare comunală, iar articolul 2 al legii rurale din 11 iunie 1862 prevedea constituirea tuturor satelor în comune.

După o definiție modernă, „comuna este o organizație politico-teritorială, formată din ansamblul locuitorilor de pe un teritoriu determinat, uniți între ei printr-o comunitate de interese”. Articolul 4 al legii din 1864, fixează ca o premisă a constituirii comunei existența a minimum 100 de familii (aproximativ 500 de locuitori), indiferent de dimensiunea teritoriului locuit. Satele care nu ajung la această dimensiune se pot asocia cu altele sau își pot asuma singure obligațiile comunale, în pofida numărului mai mic de contribuabili. Articolul 5 admitea posibilitatea contopirii sau diviziunii de comune, iar articolul 6 preciza ca „întrunirile” și „deslipirile” de sate se vor face din 3 în 3 ani.

Ca urmare, în Comuna Tăcuta, ca și în alte comune, satele (administrare de un sfat sătesc) aveau o relativă autonomie, putându-se asocia sau separa în funcție de

capacitatea de a-și îndeplini îndatoririle fiscale. Conform acestei legi, unitatea administrativă superioară comunei este plasa, iar mai multe plăși formează un județ.

Ca urmare a acestei legi și a altora care vor fi adoptate în secolele XIX și XX, atât suprafața comunei Tăcuta cât și numărul de sate componente se vor modifica în timp. Fie că va fi mutată dintr-o plasă în altă plasă, fie i se vor adăuga sate sau va pierde un număr de sate, sau va fi desființată fiind înglobată în alte comune învecinate.

Comuna Tăcuta a fost înființată în anul 1864 în plasa Mijlocul, județul Vaslui, și era compusă din doar două sate: Tăcuta și Focșasca.

Este desființată în anul 1875 și reapare în 1887 cu un număr sporit de sate: Cujba, Focșasca, Protopopeștii-Ducăi, Protopopeștii-Sion, Ruleni și Tăcuta. În anul 1892, cu aceleași sate în componență este trecută în plasa Crasna-Mijlocul și i se adaugă satul Pripoarele.

În 1904 trece în plasa Dobrovăț, intrând în componența comunei, pe lângă satele amintite un nou sat Poiana cu Cetate.

În 1906 comuna este inclusă în plasa Codăești și pentru prima dată în componența comunei, este inclus și satul Mircești; în 1909 va pierde satele Poiana cu Cetate și Pripoarele.

În 1925 comuna Tăcuta face parte din plasa Movila lui Burcel și cuprinde satele Focșasca și Tăcuta.

Comuna Tăcuta este desființată în 1929 și reapare din nou pe hartă în 1931 împreună cu satele: Cujba, Focșasca, Mircești, Protopopești, Ruleni și Tăcuta.

În 1950 comuna Tăcuta se regăsește în raionul Codăești, regiunea Iași, iar începând cu anul 1956 în raionul Vaslui. Trebuie să remarcăm că, începând cu acest an, în componența comunei Tăcuta este inclus pentru prima dată satul Dumasca. Tot începând cu acest an, hotarele comunei Tăcuta nu vor mai fi modificate nici chiar în anul 1968, an în care au fost înființate județele și o serie de comune s-au contopit.

Așa cum este constituită în prezent, comuna Tăcuta este cea mai nordică comună a județului Vaslui, pe paralela de 46° 54' 1" lat.nordică, pătrunzând ca un pînțen în harta județului Iași, printre comunele Scânteia, Grajduri și Dobrovăț.

Aruncată la extremitatea nordică a județului, cu drumuri

desfundate, s-ar putea crede că pe teritoriul comunei nu prea ai ce vedea. Acest lucru este fals pentru că și în comuna noastră sau în apropiere există locuri care s-ar putea constitui în obiective turistice chiar dacă sunt mai puțin cunoscute.

Amintesc doar câteva dintre acestea:

-Muzeul sătesc Tăcuta, fondat de învățătorul pensionar Ștefan Ciudin și soții Elena și Costel Rotaru;

-Biserița din lemn din satul Mircești construită în anul 1532;

-În apropierea satului Dumasca este Movila Scitului – punct de observare a întregii văi a Cuțignei și Dobrovățului și încă departe spre nord până spre Bârnova și izvoarele Vasluiului;

-La câteva sute de metri de satul Protopopești este Poiana Schitului, unde a funcționat câțiva ani o interesantă tabără de sculptură în piatră, timp în care s-au adunat numeroase sculpturi ce se constituie în prezent ca o expoziție în aer liber. Și tot în această poiană cresc câteva plante rare: sângele voinicului, papucelul doamnei, gladiole de pădure, arini de pădure.

Demn de remarcat că, de-a lungul timpului, teritoriul comunei a fost obiectul de cercetare a mai multor oameni de știință. Voi aminti doar câțiva dintre aceștia.

Regretatul profesor universitar Mihai David, unul dintre cei mai mari geografi ai țării, face studii geomorfologice aprofundate pe întreg bazinul Cuțignei împreună cu colaboratoarea sa apropiată Natalia Șenchea.

În 1971 remarcabilul geolog Pierre Jeanrenaud face studii geologice amănunțite ridicând mai multe profile geologice pe dealurile Cujbal Ruleni, Dumasca, Negăruș. Studii geologice a mai făcut la începutul secolului XX și Ion Atanasiu iar mai recent, academicianul Neculai Macarovici.

Merită amintiți geograful Al. Obreja și Dumitru Ploscaru pentru contribuțiile deosebite în cercetarea reliefului.

Să nu uităm de pasionatul botanist Constantin Dobrescu, cel care a descoperit pe valea Larga, la sud de satul Focșasca, o graminee nouă pentru știință – *Agrostis Moldavica* Dobr. Et Beldie.

Niciodată să nu-l uităm pe distinsul învățător pensionar Ștefan Ciudin, cel care și-a dedicat viața educării a zeci de generații de elevi dar și cercetării trecutului comunei Tăcuta, prezentat cu atâta har în monografia comunei Tăcuta. Puțini sunt cei care îl cunosc și ca pe un împătimit culegător de folclor.

Gh.Gheorghiu – Dej și orașul Galați

Sorin LANGU

S-a născut la 8 noiembrie 1901 la Bârlad, într-o mahala, ca fiu al muncitorului Tănase Gheorghiu.¹ Copilăria sa se încheie la vârsta de 11 ani, atunci când "este dat să învețe meșteșugul la un meșter cismar", domeniu care însă nu îl captivează. La scurt timp se angajează la o fabrică de chereștea din Dărmănești, apoi la postăvăria de la Buhuși, la un maistru dogar din Piatra Neamț și în sfârșit la unul din Moinești. Însă "munca grea a dogăriei slăbește puterile băiatului, care abia împlinise 14 ani", și bolnav fiind, a abandonat-o un timp (fapt adevărat, moartea sa va fi cauzată de un cancer pulmonar, problemele sale pulmonare debutând de la o vârstă fragedă). Pasiunea sa pentru "ramura electricității" se va declanșa atunci când a asistat la montarea unui cablu electric aerian la Societatea "Steaua Română".

Este momentul în care viitorul lider al Partidului comunist își alege meseria de bază, și anume aceea de electrician, practică inițial la Atelierele Centrale de la "Steaua Română", apoi la Câmpina, și în cele din urmă la Galați,² de unde, grație priceperii sale, intenționa să meargă la o specializare în Belgia. Biografia oficială continuă cu rememorarea primelor contacte ale liderului comunist cu mișcarea muncitorească din România. Este astfel amintită implicarea tânărului Gheorghiu în greva generală din octombrie 1920. După "represiunea grevei", va pleca la Galați unde se va angaja la "Societatea de Tramvaie". În anul 1923 a intrat în armată, în regimentul 3 Pionieri-Focșani. Pe durata efectuării stagiului militar a făcut 40 de zile de închisoare, episodul punându-se pe seama "caracterului său de luptător" și a faptului că nu suporta să fie "umilit, înjurat și bătut". După eliberare, se va întoarce la Galați,³ unde, evident, se va remarca prin alte acțiuni menite a îmbunătăți condițiile de viață ale muncitorilor (reducerea orelor de muncă, creșterea salariilor), în urma cărora va fi concediat. Ulterior, se angajează ca electrician la Atelierele C.F.R.⁴

În continuare este prezentată activitatea lui Gheorghiu-Dej în perioada de "adâncă ilegalitate". Implicarea sa în mișcarea sindicală de la atelierele C.F.R. va coincide cu momentul în care ia primul contact cu partidul comunist, prin citirea unui manifest lansat de această formațiune de extremă stângă despre "masacrul de la Lupeni". Luând cuvântul la o ședință de sindicat, și vorbind în spiritul textului comunist,



acesta va fi reperat de către Mitică Teodosiu și ales membru în Comitetul Local P.C.R.

„Agitațiile” instrumentate de „celula de partid a ceferiștilor din Galați, în frunte cu tovarășul Gheorghiu” atrag atenția autorităților, acesta fiind trimis, disciplinar, la Dej. Aici, Gheorghe Gheorghiu își va adăuga și numele de Dej.⁵ Marea criză economică a afectat condițiile de viață ale întregii societăți românești, înregistrându-se scăderi masive ale prețurilor și producției, falimente industriale și bancare, concedieri masive de personal. Dej este prezentat în acest context ca „inițiatorul concentrării forțelor ceferiste”, primind ca sarcină organizarea unei conferințe naționale a ceferiștilor, la care să participe însă doar „elementele cele mai combative din sânul masei ceferiste”. Conferința a avut loc pe 20 martie 1932, iar în mai 1932 Dej este concediat pe motivul desfășurării unor activități subversive, de agitare a muncitorilor. „Până în 14 februarie 1933 e șomer și se ocupă numai cu organizarea și coordonarea acțiunii ceferiste din toată țara”. Va fi arestat pe 14 februarie,⁶ textul oficial menționându-i și pe „tovarășii săi de luptă”: Vasilichi, Chivu, Petrescu, Doncea.⁷ Căsătorit cu Maria Alexe, fiica unui sifonar din orașul Galați, Dej va avea două fete: Vasilica (Lica, pentru care avea o mare slăbiciune) și Constantina (Tanți).⁸ Mutat disciplinar la Dej, acesta este părăsit de soția sa, care se recăsătorește doi ani mai târziu, în 1933 cu un polițist.⁹ Deși se pare că în viața sa a mai existat o tentativă de căsătorie, aceasta însă nu s-a finalizat (în 1938 Dej a cerut acordul Partidului comunist pentru a se căsători cu Elena Sârbu, activantă comunistă). Dej va păstra mereu în memorie Galațiul, având legături cu locurile¹⁰, motivate în parte de faptul că avea o amantă în zona blocurilor P de pa Faleză.¹¹ Nu prea venea în „vizite de lucru” pe aici, lăsându-le pe seama lui Apostol și a lui Chivu Stoica.

Note:

1. **D.Deletant, op.cit.**, p.25
2. **Elis Pleșa - „Camarila” lui Gheorghe Gheorghiu-Dej, Annales Universitatis Apulensis, Series Historica, 10/1, 2006, p. 147**
3. „A locuit o vreme pe strada Griviței, iar apoi s-a mutat la socră pe strada I.I. Caragiale. Pe Griviței a existat mulți ani o placă memorială. După 1970, Ceaușescu a dat ordin să fie demolată toată zona aceea”, povestește Ion Cașu în „Adevărul de seară”, 01.05.2010,

http://www.adevarul.ro/locale/galati/EXCLUSIV - Reportaj_din_mahalaua_liderului_comunist_Gheorghiu-Dej_0_253774662.html (accesat pe 25.09.2011)

4. Aici se va întâlni cu alt mare ilegalist, Gheorghe Apostol, de loc din Tudor Vladimirescu, jud.Galați, care povestește despre prima întâlnire cu Dej: „M-au trimis să chem pe cineva să repare instalația electrică și m-am dus la atelierele de electricitate. Era singur, lucra la bobinajul unui diham. I-am spus ce doresc, și-a pus pe el un halat pe care-l avea special pentru vizitele prin ateliere, halat albastru, parcă-l văd și acum...! Era îmbrăcat foarte bine, avea o cămașă crem, pantaloni la dungă, pantofi maro și, mergând spre turnătorie, l-am întrebat: „domnule, cum îți convine dumată să lucrezi în straie proaspete și bune?”, și m-a răspuns „așa trebuie să ajungem noi, muncitorii, să lucrăm!”. A mers la Atelier, a reparat instalația și ne-am despărțit. Asta a fost prima mea întâlnire cu Dej. (<http://gheorgheapostol.blogspot.com/2010/08/interviu-complet-cu-gheorghe-apostol-un.html>)
5. **D.Deletant, op.cit.**, p.25
6. **V.Tismăneanu, Stalinism**, p.105
7. **C.Roman în Elite comuniste**, p.127
8. După divorț, cele două fete au locuit cu mama și bunicii pe strada Caragiale. Gheorghiu Dej venea deseori să le viziteze”, Ion Cașu în „Adevărul de seară”, 01.05.2010, http://www.adevarul.ro/locale/galati/EXCLUSIV-Reportaj_din_mahalaua_liderului_comunist_Gheorghiu-Dej_0_253774662.html (accesat pe 25.09.2011); vezi și documentele publicate de **S.Tănase** în „Sfera Politicii”, nr.131-132, 2009, p.63-70
9. **D.Deletant, op.cit.**, p.14
10. „Țin minte că evreul de la care am preluat afacerea, pe nume Bal, povestea că avea comenzi inclusiv de la Gheorghiu-Dej, care trimitea special un avion, de la București, pentru a lua bragă de aici”, Ion Cașu în „Adevărul de seară”, 01.05.2010, http://www.adevarul.ro/locale/galati/EXCLUSIV - Reportaj_din_mahalaua_liderului_comunist_Gheorghiu-Dej_0_253774662.html (accesat pe 25.09.2011).
11. Informație orală F.S., nu a fost singura „cucerire” amoroasă a lui Dej, printre ele numărându-se și marile actrițe Elena Godeanu și Dina Cocea.

O CARTE DE SUFLET

Dan RAVARU

Peisajul editorial al județului Vaslui s-a îmbogățit recent cu lucrarea lui Vasile Fânaru, intitulată „Comuna Băcani Trecut și prezent”, un exemplu concret al manifestărilor tot mai pregnante ale localismului creator.

Cronicarul Miron Costin, pe care domnul Vasile Fânaru îl citează de la începutul scrierii sale, spunea, între scânteierile sale de înțelepciune, că nu este zăbavă mai plină de bucurie decât cititul cărților.

Pe calea aceleiași cărturar, autorul de față a ales o bucurie mai profundă și creativă, nu zăbava cititului, ci truda scrierii cărților și ne prezintă, astfel, impulsul nobilei trude. „Și satul acesta, ca toate celelalte sate de pe cuprinsul patriei noastre, a avut istoria lui și merită ca acei de azi să o cunoască, atât cât s-a putut ea reconstitui, spre a stârni ambiția și imboldul generațiilor ce vin spre apune umărul la propășirea satului, spre a-l reda aura patriarhală a satului românesc, cât și standardul de civilizație cerut de porunca vremurilor în care trăim.”

Vasile Fânaru a avut o viață care a început la modul obișnuit pentru un fiu al satului, căpătând, însă, pe parcurs, alte aspecte și impacturi din punct de vedere social. Născut la 28 ianuarie 1951, a urmat Școala Generală Băcani, apoi o școală

profesională care a dus la o timpurie cunoaștere a existenței umane pe diferitele sale paliere.

Urmărind o firească lărgire a cunoștințelor și un alt statut social, a absolvit liceul, s-a încadrat, între 1975-1985, în puternicul colectiv muncitoresc de la „Rulmenți” – Bârlad. Aici s-a făcut remarcat prin spirit organizatoric și aptitudini de conducere, fiind promovat în funcții politice și absolvind cursuri în acest domeniu.

A fost primar la Banca, între 1985-1989, consilier local între 2000-2008.

În ultimii ani l-a dominat, însă, dorința de a include și comuna Băcani în rândul celor care pot prezenta o adevărată carte de vizită prin existența unei monografii.

O astfel de realizare presupune, însă, o muncă deosebit de complexă, deoarece prin diversitatea domeniilor care trebuie abordate, o anume specializare dobândită prin studii superioare nu te poate ajuta decât la modul general. De aceea, majoritatea monografiilor au fost alcătuite de învățători sau preoți ori, așa cum vedem și la Băcani, de fii ai satului, călăuziți de atașamentul față de locurile în care au viețuit, indiferent de gradul lor de pregătire.

Vasile Fânaru a dovedit, în primul rând, o documentare foarte serioasă, parcursă de-a lungul mai multor ani. Sursele au fost diferențiate, incluzând lucrări tipărite, materiale din diverse arhive, informații orale. Coroborarea tuturor acestora a asigurat certitudinea afirmațiilor, susținerea științifică a punctelor de vedere exprimate.

Autorul a realizat, totodată, un echilibru remarcabil în extinderea fiecărui domeniu luat în discuție. Subliniem acest aspect deoarece mulți monografiști păcătuiesc prin accentuarea a ceea ce este legat de pregătirea lor de bază: geografie, istorie, lingvistică, folclor, etc.

Considerațiile de ordin geografic sau aparținând unor domenii apropiate, conturează în mod necesar cadrul în care se vor desfășura evenimentele prezentate în continuare. Sunt subliniate și sunt marcate legăturile dintre măturile arheologice și cele scrise, precum și încadrarea evoluției regimului agrar între acestea din urmă.

Deosebit de interesante și inedite sunt informațiile privind deceniile apropiate de zilele noastre, decenii care, pentru mulți, în primul rând cei tineri, sunt puțin cunoscute. Vasile Fânaru

dovedește o deplină obiectivitate privind perioada de până la evenimentele din 1989, nefiind nici nostalgic, dar nici negând cu vehemență tot ce s-a realizat atunci, așa cum fac mulți oportuniști contemporani.

Tot de mare interes și originalitate rămân bogatele informații privind trăsăturile culturii populare din localitățile comunei, etnografia și folclorul.

Nu putem decât să salutăm evocarea unor personalități din comuna Băcani, unele de interes național sau remarcându-se prin esențiale contribuții la viața spirituală din aria locală. Îi vom cunoaște, astfel, pe demnitarii Moldovei din marile familii boierești, Gheuca și Palade, pe generalul-erou Gheorghe Naomescu, pe importantul om politic Vasile Georgescu-Bârlad, pe numeroșii intelectuali ridicați din mijlocul localnicilor, între care Silvia-Chiper Ravaru, Maria Macovei Bighiu, Sonia Bighiu Angheluță, Cezar Maxim, Sultana Maxim, Ionela Maxim.

Cartea domnului Vasile Fânaru este, de asemenea, un model și un îndemn pentru alte localități, care ar merita, și ele, o treaptă de recunoaștere în timp.

TEZAURUL ROMÂNESC ÎN DOCUMENTELE TIMPULUI

- Istoricul Gh. Buzatu despre aceasta -

Ion N. OPREA

Despre tezaurul românesc expedit de Guvernul român la Moscova în condițiile dificile ale primului război mondial există documente diplomatice, s-au scris cărți iar jurnalistică nu a oboșit niciodată, relatând despre întâmplare.

Preluând afirmații din lucrarea **"Tezaurul român de la Moscova"** scrisă de **Gr. Romașcan** la Cartea Românească, sub egida Institutului economic românesc, realizată după semnarea pactului de neagresiune de la Londra din 3 iulie 1933, **Foița la Cuvântul Țărănimii**, organ al Partidului Național – Țărănesc din 5 august 1934 detalia amănunte: ...el a fost încărcat în 18 vagoane între 25 și 27 decembrie 1916 și expedit la Moscova, valoarea lui se cifra la 321.580.456,84 lei aur, cuprins în:

1720 casete cu lire engleze în valoare de 22.357.076,04 lei aur;

530 casete în coroane austriece în valoare de 92.188.488;

48 casete cu lire otomane în valoare de 8.604.996,82 ;

726 casete cu mărci germane în valoare de 143.321.750;

7 casete cu Carolini (lei românești) în valoare de 1.065.705;

288 casete cu Napoleoni în valoare de 46.117.140;

3 casete cu monede rusești în valoare de 471.384,20;

1 casetă cu monede diferite în valoare de 103.605,12;

3 casete cu lingouri de aur în valoare de 337.247,80;

1 casetă cu diferite valori în valoare de 13.06386;

2 casete cu bijuteriile M.S. Regina Maria în valoare de 7.000.000.

Între 23 și 27 iulie 1917 a plecat al doilea transport spre Moscova încărcat în 24 vagoane și cuprindea 188 casete:

a) aur efectiv al Băncii Naționale lei – 574.523,57;

b) arhiva Băncii Naționale în valoare de 500.000;

c) titluri, efecte, depozite și alte valori ale Băncii Naționale în valoare de lei – 1.593.762197,52;

d) 1621 casete, numerar, bijuterii, tablouri și alte depozite ale Casei de Depuneri, făcute de instituțiile publice și private, lei aur – 7.500.000.000

e) 3549 casete în valoare de lei aur – 9.416.417.177,93.

La vremea transferării tezaurului, leul românesc era una din cele mai puternice monede europene, leul aur era reprezentat de 0,3226 grame-aur – la stabilizarea din 1929, 1 liră sterlină era egală cu 816,6 lei, un dolar SUA cu 167,2 lei, un franc elvețian cu 32,26 lei, iar 1 marcă germană era egală cu 39,8 lei.

Valoarea tezaurului românesc ajuns la Moscova în 1917 a fost estimată în anul 1938 la suma de **432 miliarde lei**, adică **bugetul țării pe 14 ani**, la suma de 50 miliarde dolari americani după calculele din 1994, valoarea rămasă la Moscova, după 1956, recunoscută de Comisia reparațiilor se estima la suma de 31.099.835.761 lei aur (vezi **"România în relațiile internaționale"**, Editura Junimea, Iași, 1980, p. 457).

Când s-a decis evacuarea tezaurului, Guvernator al Băncii Naționale era I. G. Bibicescu, Th. Capitanovici era membru al Consiliului de Administrație a BNR, delegat al BNR în Comisia Ministerului de Externe român care a semnat protocolul cu partea rusă pentru efectuarea transferului, depozitarea și siguranța lui la Kremlin, omul care a aplicat sigiliul de siguranță și garanție la predarea tezaurului în depozite la Moscova.

Din Consiliul de Administrație al BNR mai făceau parte G.G. Danielopol, G. Radovici, inginer Dobrovici, Corneliu Cioranu.

Decizia de trimitere a tezaurului românesc la Moscova a fost luată de Consiliul de Miniștri care era compus din următoarele personalități: Ion I.C. Brătianu, M. Pherekide, Take Ionescu, Barbu Ștefănescu Delavrancea, Emil Costinescu, Dimitrie Greceanu, Al. Constantinescu, M. G. Cantacuzino, N. Titulescu, I. G. Duca, Gh. Mârzescu, Vintilă Brătianu și Constantin Iancovescu.

Din tezaur, la 31 mai 1935, urmare a demersurilor diplomatice, ni s-au înapoiat 1443 lăzi cu documente de stat sau private, fără mare valoare materială, iar în anul 1956 – al doilea și ultimul transport din tezaur. Pentru acesta din urmă, Gheorghe Gheorghiu-Dej s-a mândrit foarte mult. Ziarul „Scânteia”, organ al Comitetului Central al PMR, sub titlul „Un măreț gest de prietenie al URSS față de poporul român”, consemna la 12 iunie întreg Comunicatul Agenției TASS din URSS în legătură cu acest „eveniment istoric”. În plus, tot în vara anului 1956, la București, la Muzeul de Artă au fost expuse valorile de artă returnate care însemnau doar 33 kg-aur (monede istorice și 12 piese din Tezaurul de la Pietroasa), puțin față de cele 93 de tone de aur depozitate.

De altfel, de-a lungul istoriei sale poporul nostru a avut mereu ceva de pierdut. În condițiile ocupației militare a unei părți din Dacia de către armatele romane, în urma războaielor din 101-102 și 105-106 a fost posibilă și acapararea tezaurului dacilor care a constat din aproximativ 165.000 kg. aur (lingouri, monede, bijuterii etc.) și circa 330.000 Kg. de argint care au dat strălucirea de apoi a Romei.

În lucrarea **"România în vâltoarea vitregiilor istorice"** din

„Analele de istorie” nr. 3-1978, M. Mușat susține, pe bază de documente, că „de la încheierea primului tratat între Țara Românească și Imperiul Otoman, în timpul domniei lui Mircea cel Bătrân (1386-1418) și până în 1877, tributul plătit de Țara Românească s-a ridicat la suma de 1.061.305.780 lei aur, ceea ce echivalează cu 341.021 kg. aur”.

„Imperiul habsburgic, ocupând Transilvania (1687-1918), Banatul (1718-1918), Oltenia (1718-1738), Bucovina (1775-1918), a scos de pe pământul românesc peste 2.450.000.000 lei aur, echivalând cu 857.500 kg. aur”.

„Moldova și Muntenia au fost ocupate periodic între anii 1769-1854 de trupe ale Imperiului Rus care și-au însușit produse și valori în sumă de 200.000.000 lei aur, adică 64.516 kg. aur”...

...”Bunurile și valorile însușite de către cele trei puteri ridicându-se la suma totală de 340.006.305.780 lei aur, ceea ce echivalează cu cantitatea de 13.827.254 kg. aur, adică aproximativ 14.000 tone aur sau 1400 vagoane” (pentru edificare și mai completă a se vedea și documentarul „**Tezaur cultural-istoric și creștine românești înstrăinate**” de conf. dr. Constantin Cloșcă în revista „Teologie și viață” nr. 7-12, 1999, Iași).

Valori în natură sau în lei-aur au de recuperat românii și de la prietenii americani, iugoslavi etc.

Încercările lui Ion Antonescu de recuperare a valorilor confiscate de sovietici, ca și tratativele cu conducătorii sovietici purtate de delegația RSR, în frunte cu Nicolae Ceaușescu, între 3 și 11 septembrie 1965, ca și cele două tratate de bună vecinătate cu URSS, semnate de Ion Iliescu, n-au fost decât și au rămas aprinzătoare de slabe speranțe. Recentul și consistentul volum – „**Nicolae Ceaușescu-biografia paralele, stenograme, agende, cuvântări secrete, dosare inedite, procesul și execuția**” (Colecția OPERA OMNIA), Ed. Tipo-Moldova, Iași, 2011, **operă a eruditului istoric GH. BUZATU**, oferă cititorului date deosebit de importante, multe necunoscute, în temeiul cărora fiecare putem să ne formăm propria opinie nu numai privind locul și rolul lui Nicolae Ceaușescu în istoria recentă a românilor dar și poziția lui față de România. Cartea este un demers care nu-și propune condamnări ori absolviri de fapte pentru careva, ci este oglinda strădaniei unor oameni ca Gheorghe Gheorghiu - Dej sau Nicolae Ceaușescu nu doar pentru „realizarea unității mișcării comuniste internaționale” la un moment dat, ci, mai ales în cazul celui din urmă citat, străduința depusă de el și pentru „recuperarea tezaurului depus la Moscova în anii 1916-1917”

Cartea lui Gheorghe Buzatu răscolește nu doar amintirile și firul lecturilor noastre. Mărturiile ei sunt istoria patriei noastre, a românilor. Să-i răsfoim parte din crâmpielele ei, ca restul, cu creionul în mână, seara, pe odihnite, s-o lecturăm în tihnă, reținând esențele, cumpănindu-ne și ordonându-ne gândurile, inițiind propriile judecăți, fie și particulare...

...Era februarie 1916. În gară la Iași, militarii încărcau cele 17(!) vagoane cu aproape 2000 de casete. Ei nu le cunoșteau, firește, conținutul păstrat „secret de stat” în documentele însoțitoare care însemna aur în lingouri, monede și bijuterii, **TEZAUUR ROMÂNIEI**. Al doilea transport – cu 24 de vagoane – avea să plece, tot într-acolo, la Moscova, tot de la Iași, în 1917.

Cum avea repede să se convingă, mai întâi oficialitățile române, alegerea soluției cu păstrarea tezaurului la Moscova în condițiile ruperii frontului, a dezinteresului Comandamentului aliat pentru rezistența necesară, a frământărilor politice și sociale din Rusia acelor ani, a fost o mare eroare, cu consecințe până în ziua de astăzi.

- **Guvernul sovietic își ia răspunderea păstrării acestor fonduri** și a predării lor, la timpul potrivit, în mâna poporului român, declara Troțki pentru a ameliora îngrijorarea românilor.

- **Aurul românilor este confiscat**, a făcut declarații publice Lenin, încercând să acopere haosul revoluției ruse din bunurile românești, când s-au înfruptat din ele oricine a vrut. Însuși Lenin, scrie profesorul Buzatu, semna rezoluții prin care atribuia unor acțiuni “5 milioane din aurul confiscat de la români”.

Documentaristul și comentatorul, istoricul Gheorghe Buzatu argumentează cu acte că retrocedările care s-au făcut în 1935 și în 1956 au fost total inconsistente. Ele au constatat în documente vechi,

cărți rare, acte arhivate, obiecte de cult și de interes arheologic, efecte bancare, tablouri de Grigorescu...La primire, toate lăzile aveau sigiliile rupte, probă că și ceea ce se primise fusese dijmuit. Partea sovietică se dovedea amnezică. Uita esențialul. Cele peste 90 tone de aur primite pe bază de documente. Uitate au rămas ele până în ziua de astăzi, deși încercările de recuperare nu au lipsit. **Istoricul Gh. Buzatu vine cu documente care vorbesc despre chestiunea tezaurului și încercarea lui Ceaușescu de a determina partea sovietică de a restitui valori de peste 4 miliarde de dolari.** Refuzul rușilor de a sta la discuții a fost motivul primului conflict deschis al PCR cu conducerea de a Kremlin.

- **Noi, partea sovietică**, am ajuns la concluzia să **considerăm această problemă îngropată**, pornind de la ideea colaborării noastre frățești în continuare. Nu renunțați la tezaur, nu mai colaborăm frățește!, **DECLARA** Brejnev la discuțiile cu Ceaușescu, la Kremlin, în septembrie 1965.

Deși proaspăt la conducerea PCR, **Ceaușescu nu s-a lăsat o clipă intimidat** de pseudo-argumentele lui Brejnev și a susținut cu curaj, de-a dreptul și imprudent, cauza tezaurului României, scrie Gh. Buzatu.

- După normele internaționale și interne, dacă îi dai cuiva să-ți păstreze ceva, este obligat să ți-l înapoieze. Consiliul Comisarilor Poporului – din care, după câte îmi amintesc, făcea parte și Lenin – a considerat că trebuie să-și asume răspunderea că va păstra și va înapoia poporului român aceste valori, adoptând în acest sens o hotărâre specială. Aceasta este o dovadă a respectării dreptului internațional, a dreptului unui alt popor... Este, într-adevăr, o dovadă de internaționalism proletar, a cuvântat Ceaușescu continuându-și discursul. Noi ne dăm seama că, acum, problema nu poate fi lămurită. Suntem de acord să o amânăm, să nu o considerăm ca o problemă de neînțelegere între noi, dar asupra ei trebuie și unii și alții să reflectăm: ea trebuie să-și găsească rezolvare...

La 11 septembrie 1965, ulterior deci, în ședința Comitetului Executiv al CC al PCR în care au fost analizate rezultatele vizitei la Moscova, Ceaușescu a detaliat convorbirile cu Brejnev, cu referire, spune istoricul, pare-se, și la un tete-a-tete, nestenografiat:

- Brejnev a spus că le-am provocat o mare surprindere și-s nedumeriți că noi le-am ridicat asemenea problemă de 50 de ani, că e vorba de ceva care s-a produs între țară și guvernul regal, că ei au studiat problema, că e adevărat că niște necunoscuți din România (!) au adus ceva lucruri pe acolo, prin Herson, dar că toate acestea au ajuns prin Caucaz, prin Siberia și, în fond, n-a rămas nimic...E adevărat, zice, că atunci când s-au făcut sondaje în lăzile predate, s-au găsit ceva, niște pantofi, niște coliere, sigur, zice, ne-am documentat, erau și ceva cantități de aur (!!), însă le-au furat albgardiștii, spuse față de care Ceaușescu a comentat: Brejnev când a aflat despre...niște pantofi și coliere aduse de necunoscuți, n-a fost informat și de faptul că, în 1917, tot de la Iași au fost trimiși la Moscova 20 de jandarmi români cu misiunea pazei tezaurului. N-au fost acceptați cu motivația “nu-i nevoie”!

Care e în prezent situația tezaurului ? Rușii au agreeat crearea unei comisii mixte de istorici care „să studieze chestiunea”. În luna aprilie 2004, Mugur Isărescu, guvernatorul general al BNR, declara „**Nu renunțăm la tezaur**”, perpetuând poziția ireconciliabilă a demnitarilor BNR. Printr-o nouă încercare, Guvernul român desfășoară astăzi tratative diplomatice de recuperare a ceea ce a depozitat în urmă cu 95 de ani la Kremlin, pe bază de protocol, garantat de marile puteri (care tac astăzi), reprezentând candela speranțelor românilor.

Mai nou, există spusele cum că, o firmă germană, Capital Consulting, este dispusă să cumpere datoria, dar cum și Germania are atâtea datorii față de România, cine știe care va fi finalul. Când e vorba de aur totul rămâne o încurcătură. Recent citeam că tezaurul României zace scufundat în bezna apelor misterioase ale Baikalului, scufundat de...albgardiștii amiralului Kolceak. **Cu diplomația pe care o avem, care întârzie și la întălnirile culturale, organizate în străinătate, te poți aștepta la orice...**(vezi documentarul „Românește la Bratislava” de Bogdan Crețu în „Ziarul de Iași”, 4 octombrie 2011).

Dodești - Istorie, cultură

- urmare din pagina 1 -

În fața unui public iubitor de istorie și literatură a fost intonat Imnul de Stat al României, atunci când asistența vârstnică a fost cutremurată de un fior vag-cunoscut tinerei generații. Poetul Mihai Apostu a recitat un poem de pe coperta noului său volum, ambele lucrări închinată Dodeștilor, locul unde a văzut pentru prima dată lumina zilei. Pentru frumusețea și mesajul poeziei redăm o strofă: „Despre noi cei de astăzi aducem cântare / Peste veacuri și alții vor spune povești - / Și vor face un templu la clopotnița mare / Și vor scrie cu aur despre satul Dodești.” Sponsorul principal al manifestării a fost un alt fiu al Dodeștilor, prof. dr. ing. Grigore S. Gheorghe, un intelectual rasat care conduce o frumoasă afacere în București dar care nu a uitat de importanța culturii și a spiritualității în viața comunității.

„Prima care a fost sponsorizată de-a lungul timpului a fost cultura, eu am făcut sponsorizări în diferite domenii și consider că un popor sănătos este acela care are o spiritualitate ce se înalță mereu. Sunt fiu al acestor locuri, al acestor meleaguri, am funcționat timp de patru ani ca profesor în comună, viața a făcut ca să pot pleca din zona natală, să-mi dezvolt o activitate privată sub forma unei fabrici de vopsele industriale și Dumnezeu m-a ajutat ca și în această criză financiară să pot da o mână de ajutor. Mă bucur din suflet că am colaborat cu primarul acestei comune, dl Victor Popa, un fost coleg de-al meu învățător care, iată are și un nume asemănător marelui creator literar, Victor Ion Popa, pe care am avut norocul să îl văd jucat cu casa închisă, eu trăiesc în București și am avut șansa să văd reprezentarea minunatei piese „Tache, lanke și Kadâr” jucată de marii actori Radu Beligan și Marin Moraru, m-am regăsit în copilărie și în locurile în care am trăit”, a afirmat Grigore S. Gheorghe, sponsor principal.

Personalități marcante ale culturii și istoriei au onorat invitația organizatorilor și a primarului comunei Dodești, un nume care conține 2/3 din numele personalității omagiate, Victor Popa, un mare iubitor și slujitor al culturii și istoriei locale, un om care spre cinstea sa nu uită de înaintași, de tradiții și de istoria locală. Primarul de Dodești a prezentat în cuvântul său pe oaspeți și pe invitați:

„Bine ați venit la momentul nostru de cultură și istorie de astăzi! Primiți mulțumirile noastre pentru că ați venit să participați alături de noi astăzi, când deși este răcoare afară, în sufletele și în inimile noastre este multă căldură, căldură pe care v-o transmitem și d-voastră. Avem în suflete bucuria că am reușit să realizăm ceea ce ne-am propus noi, cei de astăzi dar și toți cei care l-au cunoscut direct pe Victor I. Popa, cei care au avut tangență, au fost prieteni și colaboratori ai marelui dramaturg, mă gândesc la regretatul profesor Ionescu, cel care a fost prieten cu V. I. Popa și a murit cu regretul că nu a putut ridica un bust al dramaturgului de pe aceste meleaguri. Acest deziderat l-am reușit noi astăzi, era o datorie să facem acest lucru pentru că așa cum spunea un alt regretat fiu al acestor locuri, Ghenuță Coman, Victor Ion Popa era „suflet în sufletul obștii dodeștene”! Țin să mulțumesc tuturor celor care au contribuit la realizarea acestui bust, să mulțumesc sponsorilor înscrși pe placheta de marmură din partea stângă a bustului și trecuți ca donatori. Aceștia sunt: Primăria Dodești, urmează cel mai important sponsor al nostru, dl. George Grigore căruia îi mulțumim! Urmează dl Simion Cătălin, familia Dumitru Luca, familia Gavrilă Popa Victor, familia Simion Ovidiu, familia Sava Eugen, dl Ciobanu Costică și dl Apostu Mihai.

Alături de noi se află prof. Dan Ravaru de la Centrul Județean de Cultură, familia profesorilor Codreanu care au fost prieteni apropiați ai învățătorului Ionescu și profesori ai școlii noastre, d-na Elena Monu, președinta Academiei Bâr- Iădene, dl Marcel Anghel, director al Teatrului V. I. Popa” Bârlad, dl Marin Rotaru, redactorul-șef al revistei „Elanul”, cunoscutul poet de pe Valea Prutului, dl. Ioan Măcnea, poetul Mihai Apostu, dl. prof. Popa, dl Cristian Pântea, cel care alături de echipa mare, care a contribuit material, el a contribuit



spiritual”.

Moderatorul acțiunii culturale a fost, ca și în alte asemenea ocazii, apreciatul prof. Dan Ravaru de la centrul Județean pentru Cultură tradițională Vaslui. Domnia-sa a prezentat principalele momente ale manifestării închinată personalității lui V. I. Popa, a vorbit despre meritele naționale ale acestuia, a prezentat volumul „Victor Ion Popa și comuna Dodești”, autor poetul Mihai Apostu și a prezentat elemente de istorie a locurilor. De altfel, manifestarea de la Dodești a cuprins și un veritabil Simpozion de cultură și istorie, unde personalități marcante au făcut referiri la Istoria, Cultura și tradițiile zonei Dodești.

„Am mai participat la Dodești la un simpozion care s-a dovedit foarte interesant în care s-a vorbit despre valorile culturii locale. În prim-planul acestor valori se distinge Victor Ion Popa, legat de Dodești prin toate scrierile sale, nu atât prin momentele de viață pe care le-a petrecut în altă parte cât prin neamul său, prin rădăcinile pe care le-a avut în Dodești, prin rudele sale și prin întreaga obște răzășească pe care a reprezentat-o în mod magistral. Grecii antici, atunci când un rege murea departe de locul în care s-a născut îi ridicau un mormânt simbolic, noi ridicăm monumente și statui. Prin dezvelirea acestui bust, V. I. Popa s-a întors acasă!” și cu referire la volumul lansat cu această ocazie: „La apariția acestei cărți am contribuit mai multe persoane dar totul a fost coordonat de cel care a inițiat-o, Mihai Apostu. Am scris și eu câteva rânduri în prefață, am publicat în carte primul document, cel mai vechi document prin care este atestată localitatea Dodești”, a afirmat prof. Dan Ravaru, consilier al **Centrului Județean de Cultură Vaslui**.

Cei prezenți au apreciat inițiativa profesorului de istorie, de amplasare a bustului lui V. I. Popa în fața școlii din Dodești, omul care și-a făcut un adevărat crez din iubirea sa pentru marele om de cultură.

„Victor Ion Popa a fost un urmaș al răzeșilor de aici și el era foarte mândru de satul acesta. În anul 1938 Căminul cultural Dodești figura printre cele 5 cămine culturale din Moldova, aici veneau 31 de cămine culturale, adică reprezentanții lor care se instruiă la Dodești”, a afirmat prof. de istorie Dumitru Luca, fost director al școlii.

„Sunt foarte bucuroși pentru această manifestare de cultură și istorie locală, de remarcabilul act de cultură care constă în amplasarea acestui bust al ilustrului nostru înaintaș chiar aici în fața școlii noastre, elevii noștri, și nu numai, vor avea în fața ochilor un

important reper cultural care se trage din aceste locuri”, a afirmat prof. Corneliu Teodorescu, directorul Școlii Dodești.

Primiți cu bucurie și cu aplauze, profesorii Lina Și Theodor Codreanu, oameni care își leagă începuturile carierelor în învățământ de comuna Dodești au cinstit oamenii și locurile care au dat pe V. I. Popa, ilustru dramaturg și scriitor. „Mă leagă de Dodești și de aceste meleaguri, doi ani de tinerețe a mea și a soției, doi ani care și-au pus amprenta pe conturul cultural al meu și al soției. Consider Dodești-ul un loc binecuvântat de Dumnezeu și această bine-cuvântare se reflectă în faptul că aici și-au îndreptat pașii personalități importante ale culturii noastre, mai ales în perioada interbelică, atunci când datorită dragostei lui V. I. Popa pentru

Dodești, aici au venit personalități marcante precum aviatorul Negrescu, care a devenit personaj în romanul lui V. I. Popa, „Sfârlează și Fofează”, roman care a fost terminat chiar în satul ilustrului învățător Ion Ionescu. Aici a pătruns duhul unui mare inginer și om de cultură, pe numele lui Luliu A. Zane, cel care a dat monumentala creație culturală constituită din 10 volume ale proverbelor românilor. Acest monument de cultură românească a constituit unul din argumentele spirituale ale înfăptuirii Marii uniri de la 1918. Atunci, maghiarii aduceau contraargumente care s-au dovedit fără suport”, a afirmat prof. dr. Teodor Codreanu, apreciat om de cultură și eminescolog de renume, președintele subfilialei Vaslui aUSR.

Simion Bogdănescu – 60

Gheorghe CLAPA

Motto:

„Dacă nu vrei să fii uitat după ce ai murit, sau scie lucruri care să merite a fi citite, sau fă lucruri care merită a fi scrise după dispariția ta.”

(Benjamin Franklin)

Imaginea deplină a unei mari personalități: un erudit în spiritualitatea românească însoțită de o vastă cultură universală; un om cald, gata oricând să vină în ajutorul aproapelui; dotat cu o pronunțată carismă, reușind să pătrundă cu ușurință în inimile și conștiințele semenilor pe care îi cucerește și care îl înconjoară cu dragostea și respectul lor. Nimic nu are mai multă influență asupra noastră „decât cunoașterea acțiunilor altor oameni” (André Maurois), mai ales când ei au înscris un moment deosebit în cultura timpului.

Un cărturar francez spunea că la temelie casei toate cărămizile au valoare. Acest fapt a fost confirmat și de Simion Bogdănescu (alias Ion Puflea), poet, prozator, critic literar ale cărui cărți demonstrează convingător pasiune, erudiție, documentare. N-am încetat niciodată să cred că întreg rostul scriitorului Simion Bogdănescu în viață este să se identifice cu candelă ce dă lumină. Candelă vie care răspândește cu dărnicie lumina învățării și a dragostei, lumina credinței în dreptatea ce se va ivi, lumina năzuinței nobile spre înfățișarea umană.

Simion Bogdănescu este un împătimit al literei tipărite, activ participant la viața literară. Volume de versuri originale și proze, antologii solid documentate alcătuiesc o operă rezistentă la eroziunea timpului. Acest vizionar, din mărturisirile căruia am aflat că nu-și mai aparține, împlinind porunca biblică a curajului moral, este de o vitalitate debordantă, o sinceritate cuceritoare, o permanentă dorință de perfecționare, un purtător al valorilor românești. Spirit neliniștit, constant și sincer prieten, incurabil altruist, el crede și cultivă prietenia celor ce știu că nu este posibil să intri în lumea cuvântului cu ură. Este un distins intelectual, truditor, prețuitor al artei, păstrător al tradițiilor vechi îngemănate cu ideile moderne, un om cu o structură complexă în căutarea esenței existențiale a fiecărei clipe, profund ancorat în zbuciumul epocii.

1951. Se naște la 27 octombrie în localitatea Hupca, comuna Bogdănești, regiunea Bârlad (azi județul Vaslui), un cătun intrat în folclor, al patrulea sat care începe cu litera H, după Humulești, Haimanale și Hordou, IOAN PUFLEA (viitorul poet și eseist,

remarcabil profesor, SIMION BOGDĂNESCU), al doilea fiu din cei șapte ai familiei lui Gheorghe I. Puflea și a Mariei Mihoci.

1956. Moare Doina, sora poetului, moment care îl va marca definitiv și-l va determina să scrie mai târziu cele patru doine culte.

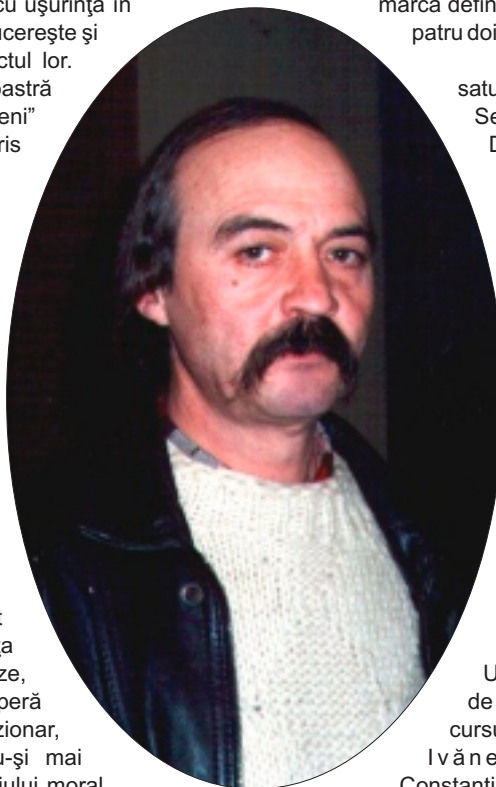
1958-1962. Este elev al școlii primare din satul natal, avându-l ca învățător pe Gheorghe Secieru, tatăl viitorului pictor Niculiță Secieru. Dar avântul pentru poezie îi va fi dat de învățătorul Marcel Roman.

1962-1966. Urmează cursurile gimnaziale de la Școala generală din comuna Unțești. Încă din 1964 începe să scrie poezii, pe care le adună în caiete, ce vor fi duse de mama sa la învățătorul Ion Lazanu.

1967-1971. Este elev al Liceului „Gheorghe Gheorghiu-Dej” (fost „Complexul Școlar”) din Bârlad. Acum are minunatul prilej de a-i cunoaște pe profesorii de limba și literatura română Hary Zuppermann și Constantin Parfene, care îi inspiră încrederea în marea poezie. Debutează cu poezia *Ți-adori aminte?* în nr. 2 al revistei liceale „Aripi tinere” (1969).

1973-1977. Este student al Universității „Al. I. Cuza” din Iași, Facultatea de Filologie, secția română-franceză. Audiază cursurile unor mari profesori, precum Gheorghe Ivănescu, Constantin Ciopraga, Ion Constantinescu, Mihai Drăgan, Vasile Adăscăliței, Elvira Sorohan, Noemi Bomher și Vasile Arvinte. Publică acum în revistele studentești „Dialog” (Iași) și „Forum studentesc” (Timișoara).

1977-1982. De la 1 septembrie, ajunge prin repartizarea, profesor de Limba și literatura română la Liceul de matematică-fizică „Dr. Petru Groza” din Odorheiul Secuiesc, județul Harghita, unde activează timp de cinci ani. Aici este membru al cenaclului „Aron Pumnul”, începe să colaboreze din 1978 cu poezii și articole la ziarul județean „Informația Harghitei”, îl cunoaște pe istoricul Vasile Netea, cel care îl sfătuiește să nu părăsească scrisul pentru că Nicolae Iorga i-a dat un sac de cărți. Din 1981 și până în 1986 colaborează cu versuri la revista bucureșteană „Săptămâna”, al



cărei redactor-șef era scriitorul Eugen Barbu.

1982. Este transferat la Liceul Pedagogic din aceeași localitate. Participă la înființarea filialei Odorhei a Societății de Științe Filologice, în cadrul căreia va fi Președinte al Comisiei de Cenzori și va iniția împreună cu alți profesori Concursul de proză „Marin Preda”, ținut la Cristurul Secuiesc, unde marele prozator și-a desfășurat anii școlărității 1938-1940.

1984. Activează ca redactor la secția culturală și învățământ a ziarului „Informația Harghitei” din Miercurea Ciuc. Totodată, frecventează cenaclul literar „Luceafărul” din localitate.

1989. Obține gradul didactic I cu lucrarea „Aspecte ale universului imaginar în poezia lui Nichita Stănescu” în fața criticului și istoricului literar, prof. univ. Mircea Zăciu și a criticului și poetului Ion Pop. Acesta din urmă, într-o convorbire particulară, îl determină să-și aleagă pseudonimul definitiv, Simion Bogdănescu. Nu este revoluționar.

1990. Sunt desființate secțiile în limba română din școlile din Odorheiul Secuiesc și împreună cu alți profesori înființează Liceul Teoretic „Marin Preda” din Odorheiul Secuiesc.

1991. Îi apare la editura „Arania” din Brașov a scriitorului Daniel Drăgan volumul de debut *Totem interior*.

1992. Se întoarce la liceul în care s-a format ca profesor de Limba și literatura română, Liceul Teoretic „Mihai Eminescu” din Bârlad. Editează al doilea volum de poezii, intitulat *Dioptrii*, la aceeași editură brașoveană. Devine membru al Societății cultural-literare „Academia bărlădeană” și revitalizează cenaclul literar al elevilor „Aripi tinere”.

1994. Îi apare volumul de versuri *Adio somnoroasă – spleen călugăresc* tot la editura „Arania” din Brașov, ca urmare a Premiului de debut acordat de Radio Brașov.

1995. Apare volumul *Obscure* la editura Cronica din Iași.

1996. Din acest an începe să colaboreze cu poezii și eseuri la revistele „Dacia literară”, „Cronica”

și „Convorbiri literare”.

1997. Vede lumina tiparului volumul de poeme *Elegii fără timp* la editura Cronica din Iași.

1998. Devine membru al Uniunii Scriitorilor din România, Filiala Iași.

1999. La editura Sfera din Bârlad îi apare volumul de chenare afective și poeme *Apa vie și smiceaua de măr*.

2000. I se editează volumul de poezii *Șoc*. Poetul cucerește, la secția eseuri, concursul „Eminescu 2000”, prilej cu care face o excursie în Viena și constată, inexplicabil, că nici Mihai Eminescu și nici Lucian Blaga nu sunt inscripționați pe tablele de marmură ale Universității vieneze.

2003. Îi moare tatăl. Poetul publică două volume: *Oracol scufundat* (versuri) și *Praf la statuie* (aforisme) la editura Cronica din Iași.

2004. Este menționat în Dicționarul de personalități *The Contemporary Who's who of Professionals*.

2005. Simion Bogdănescu semnează *Antologia* de versuri *Dioptrii*, apărută la aceeași editură, Cronica, din municipiul Iași. Valeriu Stancu semnează prefața: *Poezia – tulburătorul ștreang de curcubeie*.

2006. Scriitorului Simion Bogdănescu îi apare volumul de proză scurtă (schite și povestiri) *Zar bizar* la editura Cronica din Iași, în cadrul Salonului literar. Motto: „Uneori tragicul este comic, absurd și ciudat, pentru că se naște din hazard”. Prefața este scrisă de Teodor Pracsiu la 25 martie 2006. În loc de Argument autorul ne prezintă „A treisprezecea Zodie (precuvânt)”.

2007. Îi apare volumul de versuri *Poeme maxime* la editura Cronica din Iași, tot în cadrul Salonului literar. Autorul își începe cartea cu „Fel de părere”, drept Argument. Postfața „Melancolia neiertată a frumosului” este semnată de Valeriu Stancu.

2008. De data aceasta vede lumina tiparului volumul de proze *Noroc/Soroc de apă surdă*, la Cronica din Iași. Prefața intitulată: „Măștile spectaculosului cotidian” este semnată de Valeriu Stancu. Autorul semnează „Teoria ploii”, în loc de introducere.

2009. Volumul *Așchii de spirit* a apărut tot la Iași și tot la aceeași editură Cronica și, respectiv, Salonul literar. „Un arhivar ideal al memoriei” ține loc de prefață, fiind scrisă de același Valeriu Stancu, iar autorul semnează „Pilda tăietorului” la cel de-al doilea volum de infraeseuri.

2009. La editura Cronica din Iași îi apare volumul de versuri *Ursine sabia tăcerii*, cu un „Prelogos” semnat Descântătorul (n.n. de autor). Valeriu Stancu semnează postfața „Emoția statuilor”.

2011. Simion Bogdănescu, alias profesorul Ion Puflea, semnează *Antologia* de versuri *Spleen călugăresc* apărută în cadrul Colecției OPERA OMNIA – Poezie contemporană, Tipografia Moldova. Coordonator serie: Valeriu Stancu; redactor: Aurel Ștefanachi; copertă: Cristian Almășanu. Editura Tipografia Moldova este acreditată de Consiliul Național al Cercetării Științifice din cadrul Învățământului Superior (C.N.C.S.I.S.); cuprinde 320 pagini. Are în pregătire volumul de proze scurte (schite și povestiri) al cărui titlu provizoriu este *Toiagul magului*.

Cartea este depozitară a memoriei umanității, în era Guttenberg – pe hârtie, în era informațională –, pe Internet, în a omului de cultură de bună credință a Cetății. Literatura este una din cele mai profunde experiențe umane; nevoia de poveste ține de însăși esența noastră ca ființe gânditoare. Limba este casă și patrie pentru scriitori. Limba este un organism viu, care se auto-reglează. Azi limba română a evoluat, este capabilă de exprimările cele mai rafinate și pretențioase.

Simion Bogdănescu este un model de exigență cărturărească, stimulent și emblemă pe calea îndeplinirii propriilor aspirații de cizelare spirituală. Stihurile sale sunt încărcate de o aură misterioasă, descoperind în el pe poetul din specia rară a poezilor originali. Este un împătimit al frumosului în poezie. Are în față un Ideal – armonia nu numai artistică, dar și interumană, sufletul său este dăruit semenilor; un om de o mare delicatețe sufletească, un talent remarcabil, inovator în prozodie și poezie originală; un perfecționist, în sensul cel mai nobil. Creația înnobilează și potolește demonii interiori, oferind societății modele legitime. Apreciem la Simion Bogdănescu grija pentru litera tipărită, discreția și dăruirea sa.

Poeții nu mor niciodată, dacă nici poezia lor nu moare. Înțelepciunea poezilor este asemănătoare cu cea a profeților biblici. Poate că ei sunt profeții zilelor noastre.

e-mail: revistaelanul@gmail.com

<https://sites.google.com/site/elanulvs/>

Redacția (tel.: 0235-436100)

Redactor șef: Marin Rotaru

Redactor-șef adjunct: Cristian Onel

Redactori corespondenți:

prof. univ. Vlad Codrea, Univ. “Babeș Bolyai”, Cluj-Napoca

prof. univ. dr. Ștefan Olteanu, București

Laurențiu Chiriac, Vaslui

Dan Ravaru, Vaslui

Ion N. Oprea, Iași

Serghei Coloșenco, Bârlad

Mircea Coloșenco, București

Laurențiu Ursachi, Bârlad

Teodor Hardon, Rânzești

Florin Varvara, Sărățeni

Sorin Langu, Galați

Ciprian Toderășcu, Găgești

Tehnoredactare: Bogdan Artene

Tipar: SC Irimpex SRL Bârlad

ISSN: 1583-3593

Număr apărut cu sprijinul Centrului Județean pentru Conservarea și Promovarea Culturii Tradiționale Vaslui

Responsabilitatea pentru conținutul articolelor aparține, în exclusivitate, autorilor.

Simion BOGDĂNESCU

Fluier mare

Hiperboreea lumină, cioică de sticlă a morții,
scoică pictată pe masca zăpezii vizibile ieri,
cu albele crengi le-nvelești, fluier mare,
te uiți prin găuri la cântarea străpământeană
a tuturor,
toată imensa tăcere, fluier mare,
se rotește, se rotește ca și cum ar sta
în fruntea zeiască străvechile steme și osia morții,
voaluri de miresme înecate în eșec.
Vin' și-mi vorbește! Genarul, Genarul
se-ntinde vultur infinit pe cărări,
se văd pribegind schelete de fiară în zare
păduri de schelete în zare. Și cioica de sticlă a morții
susură sub pietrele mute ale unui întunecat nicăieri.
Fluier mare, văd eu la strămiazănoapte în strop
un Dumnezeu perisabil, strălîlicii în stropi
atârnați de memoria mea ca de tavanul
unei peșteri. Și cerbii surdo-muți merg pe ceasuri,
pe-o câmpie de ceasuri
dreg ceasuri cu umbrele lor pe zăpadă.
Strămiazămoartha, preasusurul
neutronicele stele sfâșiate de acvila
imperiale de foc imperial.
Impactul cu sine
strămiazălumina când eu nu mai știu
când am spus întâia oară eu când
eu am devenit conștient că sînt eu
și-al nimănui în văzduh, fluier mare,
născător de ulucuri prăbușite din munți
aceluiași singur prin flacăra surzătoare
templu oficiat și apoi părăsit.

Obelisc

Cuce, toamna să vii,
toamna să morți,
să-mi așezi colilii
pe la porți.

Cuce, zâna din vid,
zâna s-o ceri,
să desparți timp lucid
nicăieri.

Cuce, cruce în plisc,
cruce să-ți pui
și să-nalți obelisc
nimăru...

Coasă de umbră

Coasă de umbră, stai tu,
o pavază în felinarul de-alături,
stai tu pe stradă
ciugulesc porumbeii sălbatici
grăunțe de liniște. Nu le întrebă nimeni
pe grăunțe de liniște,
îi întrebă mereu pe vechii
porumbei de liniște.

Mă așez în colțul străzii
și păzesc liniște.
Îngerii nu mai apar. Lângă lumină
stai tu, coasă de umbră, stai tu.

Pe trotuar o furnică de aur
încearcă să miște liniștea
dintre o frunză și umbra ei.

Te naști iubire

Te naști, iubire, dintr-un cântec vechi
ascuns aseară până dimineață,
se duc în vid străinele perechi
și doar oftează sanctuare-n ceață.

Atâtea euri ce-ai cuprins la sân
au părăsit magnetul în mișcare,
că parcă văd cum, lacom și păgân,
de apa ei se mai desparte-o mare.

Oceanic suflet, vădov și străin,
vei mai petrece încă o iubire
și-ai să mă lași fără de dor și chin,
la țărnul morții straniu nicăiere.

lată cum...

lată cum increatul se naște din golul norveg
cu acvila albă extinsă pe gândul întreg.

Sare lumina din ea și aruncă oști de ienuperi,
fulgi de-ntuneric pe marmura mării să-i suferi.

Numărul negru, numărul roșu, numărul galben
șes întreite zăriștea clipei oarbe din carpen.

Cercul albastru, cercul cel alb, cercul cel verde
taie în suflet oceanic și rece goluri incerte.

Plouă cu arbori, plouă cu păsări, plouă cu jnepeni,
rocile cad zdrențuite ca vulturii țepeni.

lată cum increatul se naște din golul norveg,
Osia albă a morții în creierul meu o aleg.

Ninge cu smoolă, ninge cu zare, ninge cu lună,
Arcă de foc sideral în sufletul meu se detună.

Fluieră lăncile, fluieră arcuri, fluier mare,
Cânti în adâncuri creierul meu de mișcare.

Elegie nordică

Poate o colibă de tristețe
am să-mi durez, am să locuiesc
la o margine de pădure nordică
așteptând să-mi însereze memoria
în limba unui buratec adormit
în limita morții umbrei mele
pe care n-o mai plâng pentru că a murit,
ci pentru că a trăit să mă nască.
Poate-ntr-o colibă de tristețe
dimineața lângă un drum de trestii
de El și de mine, orbul
de mine, tristul cel fără de suliță
la o margine de pădure s-a topit
ea, aceea pe care nu o mai plâng
pentru că a murit,
ci pentru că m-a lăsat fără cruce.
O colibă de tristețe
jeluită de găște sacre pe cer,
cap lăsat de fum de ninsoare,
cap tăiat într-o catedrală albă,
în care se chinuie sunetul
unui diavol târziu,
toate penele zăpezii aruncate
la întâmplare
în fântânile nordului
din fiordurile nordului,
Gâscă sălbatică destrămată
cât marea de mare,
Strămiazănoaptea!...